

# PB Versicherungen

Partner der



## PB Versicherung AG auf einen Blick.

	2021	2020	+/- %
TEUR			
Gebuchte Bruttobeiträge	14.564	15.084	-3,4
Neugeschäftsbeiträge (APE-Basis) <sup>1)</sup>	2.033	1.720	18,2
Bruttoaufwendungen für Versicherungsfälle	2.967	3.192	-7,0
Versicherungstechnische Nettorückstellungen	45.810	49.865	-8,1
Kapitalanlagen	62.086	68.478	-9,3
Ergebnis aus Kapitalanlagen	1.265	1.191	6,3
Nettoverzinsung (in %)	1,9	1,7	

<sup>1)</sup> Annual Premium Equivalent (laufende Neugeschäftsbeiträge + 1/10 der Neugeschäfts-Einmalbeiträge)

# Inhalt.

<b>2</b>	<b>Verwaltungsorgane der Gesellschaft</b>
2	Aufsichtsrat
3	Vorstand
<b>4</b>	<b>Lagebericht</b>
4	Geschäftstätigkeit, Organisation und Struktur
5	Wirtschaftsbericht
12	Risikobericht
20	Prognose- und Chancenbericht
24	Versicherungsarten (Anlage 1 zum Lagebericht)
<b>25</b>	<b>Jahresabschluss</b>
26	Bilanz
28	Gewinn- und Verlustrechnung
30	Anhang
<b>43</b>	<b>Bestätigungsvermerk des unabhängigen Abschlussprüfers</b>
<b>48</b>	<b>Bericht des Aufsichtsrats</b>

## **Verwaltungsorgane der Gesellschaft.**

### Aufsichtsrat

**Dr. Christopher Lohmann**

*Vorsitzender*

Mitglied des Vorstands

der Talanx AG

Köln

**Norbert Kox**

*stellv. Vorsitzender*

stellv. Vorsitzender des Aufsichtsrats

der HDI Deutschland AG

Bergisch Gladbach

**Ulrich Rosenbaum**

Vorsitzender des Aufsichtsrats

der neue leben Lebensversicherung AG

Brühl

## Vorstand

### **Iris Kremers**

*Vorsitzende*

Hilden

### **Dr. Dominik Hennen**

*(bis 31.12.2021)*

Hilden

Im Vorstand der  
PB Versicherung AG  
verantwortlich für

- Personal
- Mathematik, Produkte
- Aktuarielle Steuerung
- Rückversicherung (Leben)
- IT
- Betrieb
- Vertrieb
- Marketing und Vertriebsunterstützung
- Vermögensanlage und -verwaltung

### **Dr. Thorsten Pauls**

Hilden

Im Vorstand der  
PB Versicherung AG  
verantwortlich für

- Risikomanagement
- Versicherungsmathematische Funktion
- Rechnungswesen, Bilanzierung und Steuern
- Controlling
- Datenschutz
- Compliance
- Revision
- Recht
- Geldwäschebekämpfung

## Lagebericht.

# Geschäftstätigkeit, Organisation und Struktur

## Unternehmenspolitischer Hintergrund

Die PB Versicherung AG (nachfolgend auch PBV abgekürzt) ist Teil des Talanx Geschäftsbereichs Privat- und Firmenversicherung Deutschland. Innerhalb des Geschäftsbereichs ist die Gesellschaft der Bancassurance zuzuordnen. Dort werden die inländischen Bankkooperationen des Talanx Konzerns gebündelt. Sitz der PBV ist Hildden.

Zusammen mit der PB Lebensversicherung AG und der PB Pensionsfonds AG bildet die PB Versicherung AG die „PB Versicherungen, Partner der Postbank“. Gegründet wurden die PB Versicherungen im Jahr 1998 von der Talanx AG und der Postbank. Die Postbank ist eine Niederlassung der Deutsche Bank AG; nachfolgend wird durchgehend die Bezeichnung „Postbank“ verwendet.

## Partnerschaft und Vertrieb

Gemeinsam mit ihrem Partner Postbank bietet die PBV Versicherungsprodukte an, die optimal auf die Bedürfnisse der Postbank-Kunden ausgerichtet sind. Alle Produkte werden exklusiv für die Vertriebswege der Postbank entwickelt und darüber verkauft. Die Kooperation verbindet die Vertriebskraft der Postbank mit dem Versicherungs-Know-how der Talanx, einem der größten Versicherungskonzerne in Deutschland.

Die PBV ist stark in die technischen Systeme ihres Partners integriert. So werden beispielsweise in den Filialen der Postbank über die webbasierte Beratungs- und Produktsoftware „Internet Client Filiale“ (ICF) jedem Kunden am Point of Sale Versicherungsprodukte angeboten. Diese sind auf die individuellen Bedürfnisse der Kunden zugeschnitten. Auch der sofortige Abschluss eines Vertrags vor Ort ist möglich. Darüber hinaus ist die PBV in die Verkaufsanwendung des mobilen Vertriebs, die „Internet Client Finanzberatung“ (ICFB), sowie in alle weiteren Beratungssoftwares der Postbank integriert, so z. B. in den Verkauf über das Internet. Für die Beratung zur Risikoversicherung wurde der „Risiko-Beratungs-Check“ (RBC) entwickelt, der Risikoversicherungen wie die Unfallversicherung beinhaltet. Alle Beratungs- und Verkaufsanwendungen werden den Vertriebs-

wegen der Postbank zusätzlich als webbasierte Anwendungen zur Verfügung gestellt.

Die Versicherungsprodukte der PBV sind fester Bestandteil der Angebotspalette der Postbank. Informationen zu den Produkten können von den Kunden rund um die Uhr – 24 Stunden am Tag, sieben Tage die Woche – über das flächendeckende Vertriebsnetz der Postbank abgerufen werden:

- rund 750 eigene Filialen
- 360 Beratungszentren der Postbank-Finanzberatung
- rund 3.100 mobile Berater und Makler
- Geschäftskundenbereich und Postbank Firmenkunden AG
- Direktbank (Online und Callcenter)
- freie Vermittler im Drittvertrieb der DSL Bank.

Der Schwerpunkt der Vertriebstätigkeiten der PBV liegt auf dem Verkauf von:

- klassischen Unfallversicherungen (PB Unfall plus)
- Arbeitslosenversicherungen in Verbindung mit einem Konsumentenkredit der Postbank.

### Professionelle Unterstützung des Bankpartners

Das Vertriebsmanagement (VM) der PB Versicherungen entwickelt die Kooperation durch die Abstimmung zentraler, strategischer Themen mit der Postbank und weiteren Vertriebspartnern kontinuierlich weiter. Auch steht es im stetigen Produktdialog mit der Postbank und der Deutsche Bank AG. Zudem erstellt und pflegt das Team partnerorientierte Analysen, Tools zur Vertriebssteuerung und Vertriebsreports für die Vertriebswege der Postbank und für Gremien und Stakeholder im Konzern. Und es unterstützt in der internen Vertriebssteuerung.

Im Team Verkaufsanwendungen werden Konzepte entwickelt und umgesetzt, die den optimalen Einsatz sämtlicher Beratungs- und Verkaufssysteme und deren Integration in die IT-Landschaften der Postbank sicherstellen.

Die speziell auf die Postbank ausgerichteten Teams „PBV Marketing & Vertriebsunterstützung“ sowie „PBV Training“ unterstützen die Postbank und deren Vertriebe zum einen durch die Konzeption,

Entwicklung und Umsetzung von verkaufsfördernden Unterlagen, Vertriebsaktionen und Marketingkampagnen. Ein weiterer Schwerpunkt liegt in der Umsetzung und Einführung von neuen Produkten sowie deren Relaunches. Das Team ist zudem erster Ansprechpartner für das zentrale Produktmanagement der Postbank. Das Trainingsteam der PB Versicherungen vermittelt ihren eigenen Key-Account-Managern (nachfolgend auch KAM abgekürzt) sowie den Vertriebsmitarbeitern der Postbank das nötige Versicherungs-Know-how – und zwar sowohl digital als auch persönlich. So werden die KAM umfassend eingearbeitet – in Form einer Grundqualifikation, Trainerausbildung durch die Deutsche Versicherungsakademie (DVA) und einer Ausbildung zum/zur Versicherungsfachmann/-frau IHK für Mitarbeiter ohne Versicherungshintergrund.

Um unternehmensübergreifende Standards zu definieren und gleichzeitig die Weiterbildungsaktivitäten zu fokussieren, sind die PB Versicherungen Mitglied der Brancheninitiative „gut beraten“, die genau diese Ziele verfolgt. Trainer und KAM der PB Versicherungen entwickeln in enger Abstimmung mit der Postbank versicherungsbezogene Inhalte und stehen den Teilnehmern mit ihrem Versicherungs-Know-how zur Seite.

Die KAM der PB Versicherungen vermitteln ebenfalls Versicherungs-Know-how – jedoch am Point of Sale durch „Training on the Job“. Sie sind dabei z. B. Ansprechpartner, Unterstützer und Berater für die Vertriebsführungskräfte der Postbank.

## Dienstleistungen im Konzernverbund

Die PB Versicherung AG beschäftigt keine eigenen Mitarbeiter. Anfallende Aufgaben werden von Konzerngesellschaften auf Basis von Dienstleistungs- und Ausgliederungsverträgen für die PB Versicherung AG übernommen.

Im Zuge des im Frühjahr 2022 zum Abschluss kommenden Projektes „One HDI“ sollen die rund 7.650 Mitarbeiterinnen und Mitarbeiter der tarifgebundenen bisherigen Gesellschaften in der neuen, ebenfalls tarifgebundenen Arbeitgebergesellschaft HDI AG (vormals: HDI Service AG) zusammengeführt werden. Die Anzahl der aktuell 21 mitarbeiterführenden Gesellschaften der Talanx Erstversicherungsgruppe in Deutschland wird sich fast halbieren. Ebenso wird die Zahl der örtlichen Betriebe reduziert, ohne dass es zu Standortschließungen, Mitarbeiterabbau oder Versetzungen kommt.

Die Einbindung der PB Versicherung AG in eine große Versicherungsgruppe ermöglicht gesellschaftsübergreifend organisierte Funktionen und damit die sinnvolle Nutzung von Synergien und

Ressourcen. Hierdurch können die Kostenvorteile einer einheitlichen Bearbeitung im Konzern genutzt und bessere Konditionen bei Dienstleistern erreicht werden.

Wesentliche Dienstleistungen übergreifend tätiger Funktionsbereiche wie z. B. Finanzen, Personal, IT, Betrieb und Vertrieb werden ab dem 1.3.2022 durch die HDI AG für die Inlandsgesellschaften des Talanx Konzerns erbracht, also auch für die PB Versicherung AG. Darüber hinaus nutzt die PB Versicherung AG die zentralen Dienstleistungen der Ampega Asset Management GmbH, die die Vermögensverwaltung für die Versicherungsgesellschaften im Konzern betreibt.

Am Standort Hilden erbringen die HDI Deutschland Bancassurance Communication Center GmbH Inbound-Callcenter-Dienstleistungen sowie die HDI Deutschland Bancassurance Kundenmanagement GmbH & Co. KG Outbound-Callcenter-Dienstleistungen für unsere Gesellschaft.

# Wirtschaftsbericht

## Gesamtwirtschaftliche und branchenbezogene Rahmenbedingungen

### Volkswirtschaftliche Entwicklung

Die Weltwirtschaft stand zu Beginn des Jahres 2021 zunächst noch unter dem Einfluss neuer Corona-Infektionswellen und damit einhergehender Beschränkungen des öffentlichen Lebens. Erst mit Fortschreiten der Impfkampagne nahm die konjunkturelle Erholung im Frühjahr wieder Fahrt auf. Nachdem die globale Wirtschaftsleistung 2020 erst den zweiten Rückgang in den vergangenen 40 Jahren verzeichnet hatte, verbuchte sie 2021 mit einem Plus von 5,9 % gegenüber dem Vorjahr den stärksten Anstieg in diesem Zeitraum.

In Deutschland spiegelte sich diese Entwicklung in einem kräftigen Zuwachs der Exporte wider, die ihren Vorjahresrückgang kompensieren konnten. Während der Staat seine Konsumausgaben zur Unterstützung der Erholung erneut ausweitete, übten sich die privaten Haushalte angesichts von Preissteigerungen infolge sich verteuernder Rohstoffe sowie Lieferkettenstörungen in Zurückhaltung. Letztere machten auch der Industrie zu schaffen, deren Produktionsvolumen im November immer noch rund 3 % unter dem Vorkrisenniveau lag. Insgesamt blieb das Wachstum der deutschen Wirtschaftsleistung gemessen am BIP mit +2,8 % zum Vorjahr deutlich hinter demjenigen der Eurozone (voraussichtlich +5,2 %) zurück. Die großen Euro-Länder Frankreich (voraussichtlich +6,8 %) und Italien (vo-

raussichtlich +6,3 %) übertrafen die diesjährige Entwicklung deutlich, nachdem die Volkswirtschaften jedoch im Vorjahr auch erheblichere Einbußen verzeichnet hatten. Unterstützt wurde das stärkste Wachstum der Eurozone seit ihrem Bestehen durch umfangreiche fiskalische Maßnahmen sowie eine unverändert expansive Geldpolitik der EZB.

In den USA unterstützte die Regierung des neuen Präsidenten Biden mit weiteren Fiskalpaketen die Post-Corona-Erholung, obgleich das Gesamtvolumen mit rund 1.844 Mrd. USD deutlich geringer ausfiel als im Vorjahr (3.703 Mrd. USD). Diese sorgten in Verbindung mit der bis zum Herbst laufenden Arbeitslosenunterstützung sowie hohen Ersparnissen für eine Belebung des privaten Konsums, des wichtigsten Wachstumsträgers der US-Wirtschaft. Auch die Investitionen legten vor dem Hintergrund einer sich erholenden Nachfrage und des anhaltenden Niedrigzinsumfelds kräftig zu. Mit einem Zuwachs von 5,7 % zum Vorjahr (2020: -3,4 %) übertraf das US-Bruttoinlandsprodukt 2021 bereits wieder sein Vorkrisenniveau.

Übertroffen wurde die Wachstumsdynamik in den Industrie- von der in den Schwellen- und Entwicklungsländern, die ihrerseits 2021 einen Wachstumsrekord innerhalb der letzten zehn Jahre verzeichneten. Hierbei ergab sich jedoch ein differenziertes Bild: Asien liegt hinter Lateinamerika, nachdem die Wirtschaftsleistung dort im ersten Pandemiejahr rund doppelt so stark eingebrochen war. In China, das als einer der wenigen großen Wirtschaftsräume selbst 2020 ein positives Wirtschaftswachstum hatte verbuchen können, wuchs das Bruttoinlandsprodukt 2021 um 8,1 % zum Vorjahr und damit so stark wie seit 2011 nicht mehr.

Hatte der coronabedingte Nachfrageeinbruch 2020 weltweit noch für eine deutlich sinkende Preisdynamik gesorgt, legten die Teuerungsraten im vergangenen Jahr zu. In den USA erreichte die Inflationsrate in der Spitze 7,0 % (höchster Wert seit 1982), in der Eurozone 5,0 % (höchster Wert seit Beginn der Währungsunion). Im Jahresdurchschnitt ergab sich ein Anstieg von 1,2 % auf 4,7 % bzw. von 0,3 % auf 2,6 %. Im Zuge der Konjunkturerholung trieben vor allem steigende Preise für Rohstoffe sowie Störungen der globalen Lieferketten die Teuerung.

Zahlreiche Notenbanken rund um den Globus leiteten unter diesem Eindruck die Wende hin zu einer wieder restriktiveren Geldpolitik ein. Die US-Notenbank Fed verzichtete zwar 2021 auf eine Erhöhung ihres in der Pandemie auf 0,00 bis 0,25 % gesenkten Leitzinses, begann jedoch im Herbst mit der Reduzierung ihrer monatlichen Anleihekäufe. Auch die EZB beließ ihren Einlagensatz bei -0,50 %. Im Gegensatz zur Fed haben die Währungshüter im Euro-

raum eine Verringerung des Tempos ihrer Anleihekäufe jedoch bislang lediglich avisiert und noch nicht umgesetzt.

### **Kapitalmärkte**

Die internationalen Finanzmärkte standen 2021 im Spannungsfeld zwischen Konjunkturoptimismen auf der einen sowie Sorgen vor einer ausufernden Inflation und entsprechenden Notenbankreaktionen auf der anderen Seite. Vor diesem Hintergrund markierte der S&P 500 im Jahresverlauf mehrfach Allzeithochs und legte insgesamt 26,9 % zu. Auch die europäischen Leitindizes erreichten neue Rekordniveaus. Auf Jahressicht blieb die Performance von DAX (+15,8 %) und EURO STOXX (+20,4 %) jedoch hinter derjenigen ihres US-Pendants (S&P 500) zurück. Erheblich schlechter lief es hingegen für die Aktienmärkte in den Schwellen- und Entwicklungsländern (MSCI EM: -4,6 %), wobei insbesondere China (MSCI CHINA: -22,4 %) angesichts diverser Regulierungsvorstöße der Regierung sowie Verwerfungen im Immobiliensektor hervorstach.

Erwartungen bezüglich steigender Leitzinsen und einer zukünftig geringeren Unterstützung durch die Anleihekäufe der Notenbanken sorgten 2021 für Kursverluste an den Rentenmärkten in den USA und Europa. Die Rendite 10-jähriger US-Treasuries stieg in der Spitze auf 1,74 % und lag zum Jahresende mit 1,51 % um 0,6 Prozentpunkte höher als zu Jahresbeginn. Bei Bundesanleihen gleicher Laufzeit betrug der Anstieg knapp 0,4 Prozentpunkte. Diese Bewegungen machten auch vor den Risikoauflagen für südeuropäische Staatsanleihen nicht Halt, wobei die positive Konjunkturerholung und die anhaltende Unterstützung durch die Notenbanken stärkere Anstiege verhinderten. Im Einklang mit den Preisen anderer Rohstoffe stieg der Ölpreis 2021 kräftig von 52 USD auf 78 USD (Brent), während der Goldpreis 3,6 % auf 1.829 USD je Feinunze einbüßte und der EUR gegenüber dem USD 6,9 % auf 1,137 abwertete.

### **Deutsche Versicherungswirtschaft**

Die Ausführungen zu den Versicherungsmärkten stützen sich auf Veröffentlichungen des Gesamtverbands der Deutschen Versicherungswirtschaft e.V. (GDV) und beinhalten vorläufige Daten.

Nach dem stabilen Verlauf der Vorjahre konnte die deutsche Versicherungswirtschaft im abgelaufenen Geschäftsjahr 2021 ein Wachstum ihrer Beitragseinnahmen verzeichnen. Laut Hochrechnung erreichte die Branche einen Zuwachs von 1,1 % auf 223,4 Mrd. EUR.

Die Schaden- und Unfallversicherer dürften in 2021 ein Beitragswachstum von 2,2 % auf 76,6 Mrd. EUR erreicht haben. Die Unternehmen der privaten Krankenversicherung lassen Beiträge in Höhe von 45,0 Mrd. EUR und damit ein Wachstum von 5,0 % erwarten.



Lebensversicherer, Pensionskassen und Pensionsfonds hatten insgesamt um 1,4 % auf 101,8 Mrd. EUR sinkende Beitragseinnahmen zu verzeichnen. Bei leicht auf 65,3 Mrd. EUR steigendem Geschäft gegen laufenden Beitrag resultiert der Rückgang aus dem Geschäft gegen Einmalbeitrag, welches um 4,7 % auf 36,5 Mrd. EUR nachgab. Ein heterogenes Bild ergab sich im Bereich der betrieblichen Altersversorgung: Während die Beitragseinnahmen der Pensionsfonds um 26,4 % auf 1,3 Mrd. EUR stiegen, sanken die der Pensionskassen um 2,4 % auf 2,2 Mrd. EUR.

## Rechtliche und regulatorische Rahmenbedingungen

### Aufsichtsrechtliche Anforderungen

Versicherungsunternehmen (Erst- und Rückversicherungsgesellschaften), Pensionsfonds, Banken und Kapitalverwaltungsgesellschaften unterliegen weltweit einer umfassenden Rechts- und Finanzaufsicht durch Aufsichtsbehörden. In der Bundesrepublik Deutschland obliegt diese Aufgabe der Bundesanstalt für Finanzdienstleistungsaufsicht (BaFin). Hinzu kommen umfassende rechtliche Vorgaben für die Geschäftstätigkeit. In den vergangenen Jahren haben sich die regulatorischen Rahmenbedingungen weiter verschärft, was zu einer zunehmenden Komplexität geführt hat. Dieser Trend setzte sich 2021 fort.

### Richtlinie über den Versicherungsvertrieb

Der Vertrieb von Versicherungsprodukten ist umfangreichen rechtlichen Vorgaben unterworfen. Bei der Zusammenarbeit mit Vermittlern haben die Erstversicherer neben den gesetzlichen Vorgaben die Anforderungen des BaFin-Rundschreibens 11/2018 zur Zusammenarbeit mit Versicherungsvermittlern sowie zum Risikomanagement im Vertrieb zu beachten. Die Produktüberwachung und die Governance von Versicherungsprodukten wird unter anderem durch die Delegierte Verordnung (EU) 2017/2358 der Europäischen Kommission bestimmt. Für den Bereich der Restschuldversicherung wurde mit dem Schwarmfinanzierungs-Begleitgesetz am 3.6.2021 ein Provisionsdeckel gesetzlich verankert, der ab dem 1.7.2022 in Kraft treten wird.

### Mindestanforderungen an die Geschäftsorganisation

In dem BaFin-Rundschreiben 2/2017 (VA) zur behördlichen Auslegung der Mindestanforderungen an die Geschäftsorganisation von Versicherungsunternehmen (MaGo) werden aus Sicht der Aufsichtsbehörde übergreifende Aspekte zur Geschäftsorganisation sowie zentrale Begriffe wie „Proportionalität“ oder „Verwaltungs-, Management- oder Aufsichtsorgan“ erläutert. Ungeachtet der fehlenden unmittelbaren Rechtsbindung dieses Schreibens wird auch die

MaGo bei der Ausgestaltung der Geschäftsorganisation der Gruppe berücksichtigt, insbesondere in den Bereichen allgemeine Governance, Schlüsselfunktionen, Risikomanagement-System, Eigenmittelanforderungen, internes Kontrollsystem, Ausgliederungen und Notfallmanagement.

### EU-Geldwäscherichtlinie

Mit Inkrafttreten des novellierten GwG am 26.6.2017 sind nach § 2 Abs. 1 Nr. 7 GwG in Verbindung mit § 6 GwG Versicherungsunternehmen gemäß Art. 13 Nr. 1 Richtlinie 2009/138/EG verpflichtet, interne Sicherungsmaßnahmen zur Verhinderung von Geldwäsche zu treffen, soweit sie Lebensversicherungstätigkeiten gemäß dieser Richtlinie betreiben, Unfallversicherungen mit Prämienrückgewähr anbieten oder Darlehen im Sinne von § 1 Abs. 1 Satz 2 Nr. 2 KWG vergeben.

Die Gesellschaft ist daher aufgrund der Darlehensvergabe im Sinne von § 1 Abs. 1 Satz 2 Nr. 2 KWG zur Einhaltung der im GwG und den §§ 53 bis 56 VAG enthaltenen Vorschriften zur Verhinderung von Geldwäsche und Terrorismusfinanzierung sowie von sonstigen strafbaren Handlungen verpflichtet.

Die Gesellschaft hat Regelungen getroffen und organisatorische Maßnahmen eingeleitet, um die genannten gesetzlichen Verpflichtungen zu erfüllen.

Ein Geldwäschebeauftragter und Stellvertreter wurden bestellt.

Die Darlehensvergabe erfolgt im Rahmen der Kapitalanlage durch die Ampega Asset Management GmbH. Zur Kontrolle durch den Geldwäschebeauftragten ist ein Prozess etabliert.

### Digitalisierung

In den letzten Jahren hat die Digitalisierung zunehmend an Bedeutung gewonnen. Damit einher geht ein Übergang zu digitalen, datenbasierten Geschäftsmodellen; sich hieraus ergebende rechtliche Fragen und Herausforderungen mit dem Fokus auf die IT-Sicherheit spielen auch bei den Unternehmen des Talanx Konzerns eine immer wichtigere Rolle. Mit dem Rundschreiben 10/2018 zu den versicherungsaufsichtlichen Anforderungen an die IT (VAIT) hat die BaFin Hinweise zur Auslegung der Vorschriften über die Geschäftsorganisation im Versicherungsaufsichtsgesetz gegeben, soweit sie sich auf die technisch-organisatorische Ausstattung der Unternehmen beziehen. Gleiches gilt hinsichtlich des Rundschreibens 11/2019 zu den Kapitalverwaltungsaufsichtlichen Anforderungen an die IT (KAIT). Diese Rundschreiben werden laufend angepasst und erweitert. Ferner hat die Behörde Orientierungshilfen zu Auslagerungen an Cloud-Anbieter veröffentlicht. Weiterhin gab es in diesem Jahr auf

Ebene der EU und in Deutschland regulatorische Initiativen für die Entwicklung, den Einsatz und die Nutzung von künstlicher Intelligenz, die auch die Versicherungswirtschaft betreffen und deren Entwicklung und konkrete Auswirkung auf den Talanx Konzern beobachtet wird.

#### *Datenschutz*

Die Versicherungsunternehmen des Talanx Konzerns verarbeiten bei der Antrags-, Vertrags- und Leistungsabwicklung umfangreiche personenbezogene Daten. Zur Gewährleistung der datenschutzrechtlichen Anforderungen, wie der EU-Datenschutz-Grundverordnung (DSGVO) und des Bundesdatenschutzgesetzes, ist das Datenschutzmanagementsystem auf die Beratung und Kontrolle der Vorgaben ausgerichtet. Die Mitarbeiterinnen und Mitarbeiter sind für einen sorgsamsten Umgang mit den Daten sensibilisiert (durch Schulungen) und werden auf die Einhaltung der Datenschutzanforderungen schriftlich verpflichtet. Für prozessunabhängige Datenschutzanforderungen, wie z. B. Beauftragung von Dienstleistern, sind zentrale Verfahren zu beachten. Gleiches gilt für die Datenschutzrechte der Kunden, Aktionäre und Beschäftigten.

Die Einhaltung geltenden Rechts ist für die Gesellschaften des Talanx Konzerns Voraussetzung für eine dauerhaft erfolgreiche Geschäftstätigkeit. Der Konzern widmet der Anpassung des Geschäfts und seiner Produkte an die gesetzlichen sowie aufsichts- und steuerrechtlichen Rahmenbedingungen große Aufmerksamkeit. Die hierfür installierten Mechanismen gewährleisten, dass künftige Rechtsentwicklungen und ihre Auswirkungen auf die eigene Geschäftstätigkeit frühzeitig identifiziert und bewertet werden, damit wir die erforderlichen Anpassungen rechtzeitig vornehmen können.

## Geschäftsverlauf und Lage

### **Themen des Berichtsjahres**

#### *Zukunftssicherung des Geschäftsbereichs Privat- und Firmenversicherung Deutschland*

Nach der erfolgreichen Beendigung des Strategie-Programms KuRS (Kundenorientiert Richtungsweisend Stabil) will der Geschäftsbereich Privat- und Firmenversicherung Deutschland mit dem Programm GO25 durch seine Stärken im Geschäft mit kleinen und mittelgroßen Unternehmen sowie als Partner von Banken und Maklern sein profitables Neugeschäft bis 2025 ausbauen. Mit profitabilem Neugeschäft, Kostendisziplin, fokussiertem Underwriting, digitaler Prozesseffizienz und der Handlungs- und Denkweise eines Mittelständlers soll bis 2025 die Eigenkapitalrendite des Geschäftsbe-

reichs auf das Ziel der Talanx Gruppe von mehr als 10 % über risikofreiem Zins erhöht werden.

Das neue risikoträgerübergreifende Leben-Betriebsmodell ist im Rahmen des 2020 gestarteten Programms Harbour inzwischen umgesetzt. Im Berichtsjahr lag der Schwerpunkt der Programm-Aktivitäten auf Maßnahmen zur weiteren Automatisierung und Digitalisierung und dem Ausbau der Kunden- und Vertriebsorientierung. Damit leistet das neue Betriebsmodell Leben einen wesentlichen Beitrag zur Steigerung der Kunden- und Vertriebspartnerzufriedenheit und der Verbesserung der Kostensituation im Geschäftsbereich.

Mit Voyager4Life wird eine gemeinsame IT-Leben-Plattform für die vier Leben-Risikoträger und die Pensionskassen bei HDI Deutschland sowie die Unfallsparte der Bancassurance geschaffen. Die Überführung des Neugeschäfts in das Bestandsverwaltungssystem Kolumbus ist weitestgehend abgeschlossen. Die Überführung/Migration der Altbestände der bisherigen Verwaltungssysteme wird konsequent in GO25 weiterverfolgt. Eine systemtechnisch vorgegebene strikte Trennung der Bestände ist dabei dauerhaft gewährleistet. Zukünftig können Produkte durch die gemeinsame Plattform einfacher abgebildet, Prozesse effizienter gestaltet und dadurch Kosten gespart werden.

#### *Arbeiten nach der Corona-Pandemie – modernes und flexibles Arbeitsmodell im Konzern*

Die Arbeits- und Mobilitätskonzepte hat der Talanx Konzern u. a. infolge der Corona-Pandemie geschuldet angepasst: Dem Wunsch nach mehr Flexibilität durch mobiles Arbeiten wollen wir Rechnung tragen und eine bessere Vereinbarkeit von Beruf und Privatleben ermöglichen. Der Konzernvorstand und der Konzernbetriebsrat haben daher für die Erstversicherungsgruppe in Deutschland weitreichende und sehr flexible Arbeitsmodelle beschlossen. Dabei stehen Regelungen zur neuen Gestaltung des mobilen Arbeitens, der technischen Ausstattung, der künftigen Bürowelt sowie zu gesundheitlichen Fragen im Vordergrund. Wer am mobilen Arbeiten teilnimmt, kann künftig bis zu 60 % seiner Arbeitstage mobil arbeiten – die Bezugsgröße ist das Kalenderquartal, um besonders hohe Flexibilität zu schaffen; zudem entwickeln viele Gesellschaften in Ländern innerhalb des Konzerns eigene Antworten, wie sie die Arbeit der Zukunft bestmöglich organisieren.

#### *Neu ausgerichtete Kooperation mit Deutsche Bank AG ab 1.1.2023*

Anfang 2020 hat die Deutsche Bank AG ihr Versicherungsgeschäft ab 2023 – nach dem Auslaufen der aktuellen Kooperationsverträge mit den PB Versicherungen (Postbank) und den Zurich Versicherungen (Deutsche Bank) – ausgeschrieben. Die PB Versicherungen haben sich an dieser Ausschreibung beteiligt und die Kooperation mit

der Deutschen Bank und der Postbank für das Geschäft mit Annex-Produkten gesichert. Der neue Vertrag knüpft nahtlos an den alten an und hat eine zehnjährige Laufzeit – vom 1.1.2023 bis zum 31.12.2033. Das Annex-Geschäft umfasst zunächst Absicherungsprodukte für Privatkredite und Baufinanzierungen, insbesondere für die Risiken Tod, Arbeitsunfähigkeit und Arbeitslosigkeit. Auch die klassische Risiko-Lebensversicherung wird dabei Teil des Portfolios sein. Die neue Kooperation bietet vielfältige weitere Entwicklungsmöglichkeiten. Im Jahr 2021 wurden im Rahmen eines Projekts bereits zahlreiche Maßnahmen zum Aufbau der neuen Kooperation gestartet. Deren Vertriebsstart 2023 zu gewährleisten ist wesentliches Ziel im Jahr 2022.

#### *PB Versicherungen arbeiten in „DynamicSpaces“ und starten in das „New Work“-Zeitalter durch*

Hybrides Arbeiten – also das Arbeiten in Präsenz oder mobil vom Wunschort – wird auch künftig fester Bestandteil des Büroalltags der PB Versicherungen sein. Denn der coronabedingte, praktisch reibungslose Übergang zum flächendeckend mobilen Arbeiten im Frühjahr 2020 kam bei den Mitarbeiterinnen und Mitarbeitern gut an – das haben auch Ergebnisse interner Umfragen gezeigt. Viele lernten die neue Flexibilität zu schätzen und wünschten sich, in Zukunft mehr als vor der Pandemie mobil arbeiten zu können. Unter dem Stichwort „New Work“ werden sie dies auch künftig langfristig tun können: Die Beschäftigten des Talanx Deutschlandgeschäfts können frei wählen, ob sie am mobilen Arbeiten teilnehmen möchten. Wer dies wahrnimmt, kann künftig bis zu 60 Prozent im Quartal seiner Arbeitstage mobil arbeiten. Das mobile Arbeiten unterstützt der Konzern durch die Bereitstellung eines Notebooks. Parallel dazu wurden mit dem Projekt „DynamicSpaces“ in kurzer Zeit die Weichen für die neue flexible und agile Arbeitswelt geschaffen, indem alle Büroräume der PB Versicherungen am Standort Hilden umgebaut wurden. Kernstück des neuen Raumkonzepts ist die Homebase, in der etwa 100 Mitarbeiterinnen und Mitarbeiter arbeiten. Sie konnten alle Ausstattungsmodule gemeinsam auswählen und können sie nun gleichberechtigt nutzen – nach dem Desksharing-Prinzip. Das heißt: Jeder, der an diesem Tag im Büro ist, wählt sich seinen Arbeitsplatz flexibel entsprechend den anstehenden Aufgaben.

#### *Qualifizierung im Vertrieb*

Digitale und Präsenz-Trainingsformate – je nach Corona-Situation: Seit dem Ausbruch der Corona-Pandemie in Deutschland nutzen die PB Versicherungen situationsbedingt entweder digitale Formate oder Formate in Präsenz, um eigene Mitarbeiter sowie Kollegen der Postbank zu schulen. Notwendige Präsenzformate wurden nach den gängigen Hygienestandards durchgeführt.

PBV2go war weiterhin sehr gefragt: Wie im Vorjahr richtete sich das Format auch 2021 insbesondere an Kolleginnen und Kollegen des Postbank Vertriebswegs „4 Wände“. Sie erwartete jeweils ein Schwerpunkt-Thema aus der Welt der PB Versicherungen. Die Veranstaltung fand alle zwei Wochen statt und wurde bereits im 1. Halbjahr 2021 von mehr als 3.000 Teilnehmenden besucht. Nach erfolgreicher Teilnahme wurden den Beraterinnen und Beratern pro Thema 60 IDD-Minuten gutgeschrieben. Auch alle KAM konnten daran teilnehmen.

PBV Weiterbildungsinitiative gestartet: Intensive Mitarbeiterentwicklung – so lautete ein Ziel der PB Versicherungen für das Jahr 2021. Mit Hilfe zahlreicher Maßnahmen wurden Mitarbeiterinnen und Mitarbeiter fit für die anstehenden digitalen und vertrieblichen Herausforderungen gemacht. Mit der PBV Xpert-Box wurde beispielsweise im Kollaborationstool „Microsoft Teams“ eine Austauschplattform rund um interne und externe Weiterbildungen installiert, die jeder befüllen kann. Hinzu kamen Schulungen zu verschiedenen Themen im Rahmen der Ausbildung zum Digital Trainer 2.0, Weiterbildungen für Führungskräfte und Potenzialträger zu diversen Themen, ein Impulsvortrag „digitales Arbeiten“ und Ausbildungen zu „SAFe“, einer agilen Methode, die im Talanx Konzern seit 2021 etabliert wird.

#### *Vertriebliche Aktivitäten*

Vor-Ort-Betreuung über digitale Formate: Insbesondere im coronabedingten Shutdown Anfang 2021 arbeiteten die KAM der PB Versicherungen wie im Vorjahr vorwiegend mobil. Zahlreiche, gewöhnlich vor Ort durchgeführte Betreuungsleistungen der KAM in den einzelnen Vertriebswegen wurden wieder digital durchgeführt.

Hilfspaket #PBVhilftinderCorona-Krise mit vielen Erleichterungen für Kunden: Geschäftsschließungen, stillgelegte Betriebe, Kurzarbeit – Corona stellte viele Kunden auch im Jahr 2021 vor große finanzielle Herausforderungen. Um Kunden in dieser schweren Zeit zu helfen, hat der Kundenservice der PB Versicherungen beispielsweise die „Zahlungshilfe Stundung“ von ein bis drei Monaten auf bis zu sechs Monate verlängert. Neukunden konnten bei Vertragsabschlüssen von Produkten ohne Gesundheitsprüfung zur Legitimation die App „PBV Mobile Service“ nutzen. Diese Maßnahmen sowie weitere waren Teil des Hilfspakets „#PBVhilftinderCorona-Krise“, welches bis 30.6.2021 gültig war.

Erklärvideos für die Kundenansprache auf den PB und DSL Ratenschutz: Die PB Versicherungen haben 2021 eine dreiteilige Mini-Serie zum DSL/PB Ratenschutz an Berater verteilt. Ziel ist es, Beraterinnen und Berater der DSL Bank und Postbank auf die Themen

Kundennutzen, Produktvorteile und vertriebliche Potenziale zu sensibilisieren.

#### *Dank des Vorstands*

Die Ergebnisse des vergangenen Geschäftsjahres sind wesentlich auf die Kompetenz und das außerordentliche Engagement der zuständigen Mitarbeiterinnen und Mitarbeiter zurückzuführen. Für ihren Einsatz und ihre Bereitschaft zur Übernahme von Verantwortung für unsere Gesellschaft bedankt sich die Geschäftsleitung bei allen Mitarbeiterinnen und Mitarbeitern. Dank gebührt auch dem Betriebsrat für die stets konstruktive und faire Zusammenarbeit.

#### **Leistungsindikatoren**

Unsere Gesellschaft hat für das Geschäftsjahr 2021 ausschließlich finanzielle Steuerungsgrößen bzw. finanziell bedeutsame Leistungsindikatoren festgelegt. Diese betreffen unter anderem die Neugeschäftsbeiträge, die gebuchten Bruttobeiträge, die Bruttoaufwendungen für Versicherungsfälle, das Ergebnis aus Kapitalanlagen sowie das Ergebnis vor Ergebnisabführung. Die Entwicklung dieser und weiterer Kennzahlen wird in den nachfolgenden Kapiteln näher erläutert.

Nichtfinanzielle Leistungsindikatoren gemäß § 289c Abs. 3 Nr. 5 HGB, die für die Geschäftstätigkeit der Gesellschaft von Bedeutung sind, sind derzeit in Entwicklung. Für weiterführende Erläuterungen insbesondere zu den Aspekten Umweltbelange, Arbeitnehmerbelange, Sozialbelange, Achtung der Menschenrechte sowie Bekämpfung von Korruption und Bestechung wird auf die Nichtfinanzielle Konzernklärung der Talanx AG verwiesen.

#### **Ertragslage**

##### *Neugeschäft*

Die Neugeschäftsbeiträge der PB Versicherung AG beliefen sich im Berichtsjahr auf insgesamt 9.304 (9.587) TEUR. Während die Einmalbeiträge bei den Sonstigen Versicherungen auf 8.079 (8.741) TEUR sanken, stiegen die laufenden Neugeschäftsbeiträge in der Unfallversicherung um 44,9 % auf 1.226 (846) TEUR. Hieraus errechnet sich ein Annual Premium Equivalent (laufende Neugeschäftsbeiträge zuzüglich 10 % der Einmalbeiträge) von 2.033 (1.720) TEUR.

Das Neugeschäft erhöhte sich in der klassischen Unfallversicherung auf 7.210 (4.394) Verträge. Bei den Sonstigen Versicherungen sanken dagegen die Neugeschäftsstückzahlen auf 12.523 (13.376) Verträge.

#### *Versicherungsbestand*

Der Jahresbeitrag aller am Bilanzstichtag im Bestand unserer Gesellschaft befindlichen Versicherungen, die sogenannte statistische Bestandsprämie, hat sich im Berichtsjahr um 329 TEUR auf 6.860 (6.532) TEUR erhöht.

Ende des Jahres 2021 umfasste der Versicherungsbestand im selbst abgeschlossenen Geschäft 97.819 (100.284) Verträge.

#### **Anzahl der mindestens einjährigen Versicherungsverträge**

	<b>Anzahl der Versicherungsverträge</b>		
	<b>31.12.2021</b>	<b>31.12.2020</b>	<b>Änderung</b>
Selbst abgeschlossenes Geschäft	97.819	100.284	-2.465
davon:			
Unfallversicherung	32.874	30.244	2.630
Sonstige Versicherungen	64.945	70.040	-5.095

Der Bestand an Policen bei Unfallversicherungen stieg im Geschäftsjahr auf 32.874 (30.244) Stück an. Der Bestand an Sonstigen Versicherungen sank zum Ende des Geschäftsjahres auf 64.945 (70.040) Stück.

Eine vollständige Darstellung der von unserer Gesellschaft betriebenen Versicherungsarten befindet sich in der Anlage 1 zum Lagebericht auf Seite 24.

#### *Beiträge*

Im Jahr 2021 beliefen sich die gebuchten Bruttobeiträge der PB Versicherung AG auf 14.564 (15.084) TEUR und sanken damit um 3,4 %. Davon entfielen 8.111 (8.780) TEUR auf die Sonstigen Versicherungen sowie 6.453 (6.304) TEUR auf die Unfallversicherung.

Unter Berücksichtigung der Beitragsüberträge sowie der abgegebenen Rückversicherungsbeiträge erreichten die verdienten Nettobeiträge der PBV 14.414 TEUR nach 14.625 TEUR im Vorjahr.

#### *Leistungen*

Die Bruttoaufwendungen für Versicherungsfälle gingen um 7,0 % auf 2.967 (3.192) TEUR zurück. Bei der Unfallversicherung ist der Wert um 85,7 % auf 1.580 (851) TEUR gestiegen. Die Sonstigen Versicherungen sanken um 40,8 % auf 1.387 (2.341) TEUR. Nach Abzug des Anteils der Rückversicherer verblieben Aufwendungen

für Versicherungsfälle für eigene Rechnung in Höhe von 1.962 (2.877) TEUR.

Die bilanzielle Nettoschadenquote, definiert als das Verhältnis der Nettoschadenaufwendungen zu den verdienten Beiträgen für eigene Rechnung, sank auf 13,6 (19,7) %.

#### *Aufwendungen für den Versicherungsbetrieb*

Die Bruttoaufwendungen für den Versicherungsbetrieb betragen 9.686 (9.179) TEUR und lagen 5,5 % über dem Vorjahreswert.

#### *Erträge und Aufwendungen aus Kapitalanlagen*

Die laufenden Erträge, die unter anderem aus den Kuponzahlungen der festverzinslichen Kapitalanlagen bestanden, beliefen sich im Berichtsjahr auf 1.169 (1.273) TEUR. Den Erträgen standen laufende Aufwendungen in Höhe von 83 (105) TEUR gegenüber. Das laufende Ergebnis betrug 1.086 (1.168) TEUR. Die laufende Durchschnittsverzinsung erreichte 1,7 (1,7) %.

Im Berichtsjahr wurde ein Ergebnis aus außerordentlichen Gewinnen und Verlusten aus dem Abgang von Kapitalanlagen in Höhe von 188 (23) TEUR erzielt. Der Saldo aus außerordentlichen Zu- und Abschreibungen belief sich auf -8 (0) TEUR. Insgesamt war somit ein außerordentliches Ergebnis in Höhe von 180 (23) TEUR auszuweisen.

Das Kapitalanlageergebnis belief sich insgesamt auf 1.265 (1.191) TEUR. Im Berichtsjahr wurde eine Nettoverzinsung von 1,9 (1,7) % erreicht.

#### *Geschäftsergebnis*

Der versicherungstechnische Gewinn von 6.524 (5.224) TEUR setzte sich zusammen aus dem versicherungstechnischen Gewinn des Versicherungszweigs Unfallversicherung von 3.769 (2.729) TEUR und der Sonstigen Versicherungen von 2.755 (2.495) TEUR.

Das nichtversicherungstechnische Ergebnis von 214 (368) TEUR beinhaltet das Kapitalanlageergebnis in Höhe von 1.265 (1.191) TEUR.

Die Gesellschaft erzielte ein Geschäftsergebnis von 6.738 (5.574) TEUR, das im Rahmen des bestehenden Beherrschungs- und Ergebnisabführungsvertrags an die HDI Deutschland Bancassurance GmbH abgeführt wird.

## **Finanzlage**

### *Eigenkapital*

Nach Ergebnisabführung beträgt das Eigenkapital:

### **Eigenkapital nach Ergebnisabführung**

	<b>31.12.2021</b>
TEUR	
Eingefordertes Kapital	
Gezeichnetes Kapital	4.090
Kapitalrücklage	5.000
Gewinnrücklagen	
gesetzliche Rücklage	409
<b>Summe</b>	<b>9.499</b>

### *Liquiditätslage*

Die Liquidität unserer Gesellschaft war zu jeder Zeit gesichert. Zum Bilanzstichtag waren liquide Mittel in Form von Einlagen und laufenden Guthaben bei Kreditinstituten in Höhe von 1.424 (2.579) TEUR verfügbar.

## **Vermögenslage**

### *Kapitalanlagen*

### **Entwicklung der Kapitalanlagen im Detail**

	<b>31.12.2021</b>	<b>31.12.2020</b>	<b>Änderung</b>
TEUR			
Aktien, Investmentanteile und andere nicht festverzinsliche Wertpapiere	2.460	448	2.012
Inhaberschuldverschreibungen und andere festverzinsliche Wertpapiere	31.162	35.347	-4.185
Namenschuldverschreibungen	20.321	24.468	-4.148
Schuldscheinforderungen und Darlehen	8.144	8.215	-71
<b>Summe</b>	<b>62.086</b>	<b>68.478</b>	<b>-6.391</b>

Das Volumen der Kapitalanlagen der PB Versicherung AG veränderte sich 2021 um -6.391 (-4.176) TEUR und betrug zum Jahresende 62.086 (68.478) TEUR. Die Kapitalanlagen wurden vorrangig in festverzinsliche Kapitalanlagen investiert. Deren Anteil lag zum Ende des Berichtsjahres bei 96,0 (99,3) % der gesamten Kapitalanlagen. Investitionen erfolgten vor allem in Inhaberschuldverschreibungen guter Bonität. Das durchschnittliche Rating der festverzinslichen Kapitalanlagen beträgt AA+ (AA+). Der Aktienanteil liegt bei 1,6 (0,6) % der gesamten Kapitalanlagen.

Die Marktwerte der Kapitalanlagen beliefen sich zum Bilanzstichtag auf 68.763 (78.281) TEUR. Die Bewertungsreserven reduzierten sich auf 6.677 (9.804) TEUR.

### **Gesamtaussage zur wirtschaftlichen Lage**

Die Unternehmensleitung der PB Versicherung AG bewertet den Geschäftsverlauf des Berichtsjahres vor dem Hintergrund des unverändert schwierigen branchenspezifischen Umfelds als positiv. Die beitragsseitige Entwicklung unserer Gesellschaft verlief allerdings nicht entsprechend unseren ursprünglichen Erwartungen. Im Neugeschäft war der starke Anstieg der aus der Unfallversicherung resultierenden laufenden Beiträge nicht ausreichend, um den Rückgang der Einmalbeiträge aus der Arbeitslosenversicherung auszugleichen. Bei insgesamt stabilen laufenden Beiträgen hatte die Entwicklung der Einmalbeiträge einen entsprechenden Rückgang der gebuchten Bruttobeiträge zur Folge. Die PB Versicherung AG befindet sich als Spezialversicherer für Unfall- und Arbeitslosenversicherungen insgesamt aber weiterhin in einer starken Position.

Der leichte Rückgang des laufenden Kapitalanlageergebnisses wurde durch weiterhin auf niedrigem Niveau erfolgte Realisationen kompensiert, sodass das Kapitalanlageergebnis insgesamt stabil blieb. Das insgesamt unter unseren Erwartungen verbliebene Geschäftsvolumen führte zu deutlichen Rückgängen der Aufwendungen für Versicherungsfälle und für den Versicherungsbetrieb, infolgeder wir das an unsere Muttergesellschaft abzuführende Ergebnis nicht nur wie geplant stabil, sondern sogar weiter steigern konnten. Zum Zeitpunkt der Aufstellung des Lageberichts ist die wirtschaftliche Lage der Gesellschaft aber unverändert als positiv zu beurteilen.

## **Risikobericht**

### **Zusammenfassende Darstellung der Risikolage**

Im Risikomanagement der Gesellschaft werden die Risiken für die Gesellschaft regelmäßig untersucht. Die etablierten Risikomanagementsysteme und Kontrollinstanzen unterstützen eine frühzeitige Identifikation, Bewertung und Steuerung der Risiken, die einen wesentlichen Einfluss auf die Ertrags-, Finanz- und Vermögenslage der Gesellschaft haben können.

Insgesamt sieht sich die Gesellschaft derzeit in der Lage, alle Verpflichtungen aus den bestehenden Versicherungsverträgen dauerhaft zu erfüllen.

Bestandsgefährdende Risiken, d. h. wesentliche Risiken mit existenziellem Verlustpotenzial für die Gesellschaft, können sich insbesondere dann ergeben, wenn sich systemische Risiken wie

z. B. ein Kollaps des Finanzsystems realisieren. Bestandsgefährdende Risiken unternehmensspezifischer Natur zeichnen sich derzeit nicht ab.

Zahlreiche Risiken, die im Zusammenhang mit der Corona-Pandemie für möglich erachtet worden waren, haben sich bisher nicht realisiert, sodass diesbezüglich von einer Entspannung der Risikolage gegenüber dem Vorjahr auszugehen ist. Jedoch sind Inflationstendenzen zu beobachten, aus denen sich – gerade auch in Zusammenhang mit den weiterhin extrem niedrigen Zinsen – erhebliche Risiken ergeben können. Die Entwicklung wird intensiv überwacht.

Geopolitische Spannungen und kriegerische Auseinandersetzungen, wie aktuell in der Ukraine, gehen mit großen Risiken für politische Machtverhältnisse in Europa und weltweit einher. Es sind erhebliche Auswirkungen auf die Finanzmärkte möglich. Resultierende Erhöhungen der Energiepreise können die Inflation weiter antreiben.

Die aufsichtsrechtlichen Kapitalanforderungen werden von der Gesellschaft erfüllt. Die konkreten Quoten werden im April 2022 im Bericht über die Solvabilität und Finanzlage (SFCR) zum 31.12.2021 veröffentlicht. Da die Veröffentlichung des SFCR gemäß gesetzlich vorgegebenen Fristen nach der Feststellung des Jahresabschlusses liegt, kann der SFCR nicht Gegenstand der Abschlussprüfung sein.

### **Grundlagen des Risikomanagements**

Das Risikomanagement der Gesellschaft erfüllt die Anforderungen des Versicherungsaufsichtsgesetzes (§ 26 VAG zum Risikomanagement und begleitende Rechtsnormen) sowie des deutschen Aktiengesetzes (§ 91 Abs. 2 AktG); hiernach ist der Vorstand einer Aktiengesellschaft verpflichtet, „geeignete Maßnahmen zu treffen, insbesondere ein Überwachungssystem einzurichten, damit den Fortbestand der Gesellschaft gefährdende Entwicklungen früh erkannt werden“. Mit dem vorliegenden Bericht kommt die Gesellschaft ihrer Verpflichtung zu einer Berichterstattung über die wesentlichen Risiken der voraussichtlichen Entwicklung nach (§ 289 Abs. 1 HGB).

### **Risikomanagementsystem**

Basis des Risikomanagements ist die durch den Vorstand verabschiedete Risikostrategie, die sich aus der Geschäftsstrategie ableitet. Sie ist verbindlicher, integraler Bestandteil des unternehmerischen Handelns. Zur Umsetzung und Überwachung der Risikostrategie bedient sich die Gesellschaft eines Internen Steuerungs- und Kontrollsystems. Das Risikoverständnis ist ganzheitlich, d. h., es umfasst Chancen und Risiken, wobei der Fokus der Betrachtungen

auf negativen Zielabweichungen, d. h. Risiken im engeren Sinn, liegt.

Das Risikomanagement der Gesellschaft ist in das Risikomanagement des Geschäftsbereichs Privat- und Firmenversicherung Deutschland sowie des Konzerns eingegliedert und berücksichtigt die Konzernrichtlinien. Zur Quantifizierung von Risiken wird ein Risikomodell (Standardmodell unter Berücksichtigung von unternehmensspezifischen Parametern) gemäß Solvency II eingesetzt. Der betrachtete Zeithorizont des Modells beträgt ein Kalenderjahr.

Das Risikomanagementsystem der Gesellschaft wird laufend weiterentwickelt und damit den jeweiligen sachlichen und gesetzlichen Erfordernissen sowie den Konzernvorgaben angepasst. Das Risikomanagementsystem ist mit dem zentralen Steuerungssystem der Gesellschaft eng verzahnt.

Die Bewertung der wesentlichen quantifizierbaren Risiken der Gesellschaft erfolgt regelmäßig mit Hilfe des Risikomodells. Dabei werden diese Risiken systematisch analysiert und mit Solvenzkapital hinterlegt. Zusätzlich werden wesentliche, sich aus Zielabweichungen ergebende strategische Risiken, Projektrisiken, Reputationsrisiken und Emerging Risks betrachtet. Die erfassten Risiken werden durch abgestimmte Maßnahmen gesteuert sowie die quantifizierbaren Risiken durch ein Limit- und Schwellenwertsystem überwacht. Der Vorstand der Gesellschaft wird im Rahmen der Risikoberichterstattung vom Risikomanagement regelmäßig über die aktuelle Risikosituation informiert. Bei akuten Risiken ist eine Sofortberichterstattung an den Vorstand gewährleistet.

Als einen wesentlichen Teil des Risikomanagementsystems führt das Unternehmen mindestens einmal jährlich eine unternehmenseigene Risiko- und Solvabilitätsbeurteilung durch (Own Risk and Solvency Assessment, ORSA), in der unter anderem der Gesamtsolvabilitätsbedarf unter Berücksichtigung des spezifischen Risikoprofils des Unternehmens überprüft wird.

Im Kapitalanlagebereich umfasst das Risikomanagementsystem spezifische Instrumentarien zur laufenden Überwachung aktueller Risikopositionen und der Risikotragfähigkeit. Sämtliche Kapitalanlagen stehen unter ständiger Beobachtung und Analyse durch den Geschäftsbereich Kapitalanlagen und das operative Kapitalanlagecontrolling. Mit Hilfe von Szenarioanalysen und Stresstests werden die Auswirkungen von Kapitalmarktschwankungen simuliert, um bei Bedarf frühzeitig auf diese reagieren zu können. Darüber hinaus stellt eine umfangreiche Berichterstattung die erforderliche Transparenz aller die Kapitalanlagen betreffenden Entwicklungen sicher.

Für Handels- und Abwicklungstätigkeiten im Kapitalanlagebereich bedient sich die Gesellschaft der Dienstleistung der Ampega Asset Management GmbH.

### **Risikoorganisation**

Die Aufbauorganisation im Risikomanagement der Gesellschaft gewährleistet eine Funktionstrennung zwischen aktiver Risikoübernahme und unabhängiger Risikoüberwachung. Zentrale Organe sind neben dem Gesamtvorstand der Gesellschaft die Funktionen gemäß § 7 Nr. 9 VAG – nämlich unabhängige Risikocontrollingfunktion, Compliance-Funktion, Interne Revision, Versicherungsmathematische Funktion – sowie die Risikoverantwortlichen.

Der Gesamtvorstand trägt die nicht delegierbare Verantwortung für die Umsetzung und Weiterentwicklung des Risikomanagements in der Gesellschaft. Er legt die Risikostrategie fest und trifft hieraus abgeleitete wesentliche Risikomanagemententscheidungen.

Die unabhängige Risikoüberwachung wird von einer organisatorischen Einheit innerhalb des Geschäftsbereichs Privat- und Firmenversicherung Deutschland unter Leitung des Chief Risk Officer wahrgenommen. Dadurch wird Know-how gebündelt und eine effiziente Nutzung der Ressourcen sichergestellt.

Die unabhängige Risikocontrollingfunktion ist primär für die Identifikation, Bewertung und Analyse des Risikoprofils sowie für die Überwachung von Limiten und Maßnahmen zur Risikobegrenzung auf aggregierter Ebene zuständig. Diese Aufgabe wird durch den Chief Risk Officer mit Unterstützung des Risikomanagements und des Risikokomitees des Geschäftsbereichs Privat- und Firmenversicherung Deutschland wahrgenommen. Das Risikokomitee spricht dabei Empfehlungen an den Gesamtvorstand aus.

Risikoverantwortliche sind in der Regel leitende Angestellte, die für die Identifikation und Bewertung der wesentlichen Risiken ihres Verantwortungsbereiches zuständig sind. Zudem sind sie verantwortlich für Vorschläge zur Risikominderung und für die Umsetzung geeigneter Risikosteuerungsmaßnahmen. Der Austausch von Erkenntnissen zwischen Risikoverantwortlichen und Unabhängiger Risikocontrollingfunktion findet im Rahmen von regelmäßigen Risikosteuerungskreis-Sitzungen statt.

Die Interne Revision, deren Aufgabe von der Konzernrevision der Talanx AG wahrgenommen wird, ist für die prozessunabhängige Prüfung der Geschäftsbereiche, insbesondere auch des Risikomanagements, verantwortlich. Die Leitung der Internen Revision ist

zum Zwecke der Diskussion risikorelevanter Themen als Gast im Risikokomitee vertreten.

Die Gesellschaft ist in die Compliance-Organisation des Geschäftsbereichs Privat- und Firmenversicherung Deutschland eingebunden, um eine ordnungsmäßige Geschäftsorganisation zu unterstützen, welche die Einhaltung der gesetzlichen und aufsichtsrechtlichen Anforderungen gewährleistet. Compliance entsendet einen Vertreter in das Risikokomitee.

Die Versicherungsmathematische Funktion trägt im Rahmen ihrer gesetzlichen Aufgaben zur wirksamen Umsetzung des Risikomanagementsystems bei, insbesondere hinsichtlich der Koordinierung der Berechnung der versicherungstechnischen Rückstellungen sowie der Angemessenheit der Zeichnungs- und der Annahmepolitik der Rückversicherungsvereinbarungen. Auch die Versicherungsmathematische Funktion ist im Risikokomitee vertreten.

## Risiken der künftigen Entwicklung

Die Risikolage der Gesellschaft wird anhand der nachfolgend beschriebenen Risikokategorien erörtert.

### **Versicherungstechnische Risiken**

Das versicherungstechnische Risiko bezeichnet die Gefahr, dass bedingt durch Zufall, Irrtum oder Änderung der tatsächliche Aufwand für Schäden und Leistungen vom erwarteten Aufwand abweicht.

Hierzu zählt auch ein versicherungstechnisches Risiko Gesundheit. Bei der Gesellschaft fallen hierunter z. B. Unfallversicherungen.

#### *Prämien- und Reserverisiken*

Das Prämien- und Reserverisiko ergibt sich daraus, dass aus im Voraus festgesetzten Versicherungsprämien später Entschädigungen zu leisten sind, deren Höhe jedoch zunächst unbekannt ist. So kann der tatsächliche vom erwarteten Schadenverlauf abweichen.

Die Gesellschaft setzt bei der Tarifierung versicherungsmathematische Modelle ein und überwacht kontinuierlich den Schadenverlauf. Für die wesentlichen Sparten werden Portfolioanalysen durchgeführt, die Auswertungen zur Profitabilität auch einzelner Segmente innerhalb einer Sparte ermöglichen. Darüber hinaus existiert in den

Schadenabteilungen ein umfangreiches Schadencontrolling. Zudem wird das Portfolio durch Rückversicherungen gedeckt.

Dem Prämien- und Reserverisiko begegnet die Gesellschaft durch Berücksichtigung vorsichtiger Annahmen bei der Kalkulation.

#### *Lebensversicherungstechnische Risiken bei einem Sach-Risikoträger*

Das versicherungstechnische Risiko der Lebensversicherung bezeichnet die Gefahr, die sich aus Lebensversicherungsverpflichtungen ergibt, und zwar in Bezug auf die abgedeckten Risiken und die verwendeten Prozesse bei der Ausübung des Geschäfts. Hierunter werden anerkannte Rentenfälle bewertet.

Diesem Risiko wird durch vorsichtig bemessene Rechnungsgrundlagen und adäquate Sicherheitszuschläge Rechnung getragen, deren Angemessenheit regelmäßig überprüft wird.

#### *Katastrophenrisiken*

Das Katastrophenrisiko resultiert aus einer wesentlichen Ungewissheit in Bezug auf die Annahmen über extreme oder außergewöhnliche Ereignisse.

Das Katastrophenrisiko wird mit geeigneten Rückversicherungsverträgen begrenzt. Der Umfang der Rückversicherung wird regelmäßig überprüft.

#### *Stornorisiken*

Das Stornorisiko beschreibt die Gefahr eines Verlusts oder einer nachteiligen Veränderung des Werts der Versicherungsverbindlichkeiten, die sich aus Veränderungen in der Höhe oder bei der Volatilität der Storno-, Kündigungs-, Verlängerungs- und Rückkaufsraten von Versicherungsverträgen ergibt.

Die Gesellschaft analysiert regelmäßig die Stornosituation; bei Bedarf werden geeignete Steuerungsmaßnahmen ergriffen.

#### *Kostenrisiken*

Das Kostenrisiko beschreibt die Gefahr eines Verlusts oder einer nachteiligen Veränderung des Werts der Versicherungsverbindlichkeiten, die sich aus Veränderungen in der Höhe, im Trend oder bei der Volatilität der bei der Verwaltung von Versicherungsverträgen angefallenen Kosten ergibt.

Der Kostenverlauf wird durch Betriebskosten und Provisionen bestimmt, denen angemessen vorsichtige Kostenzuschläge in den



Beiträgen gegenüberstehen. Die Produktkalkulation stützt sich dabei auf eine adäquate Kostenrechnung.

### Marktrisiken

Das Marktrisiko bezeichnet die Gefahr, die sich aus Schwankungen in der Höhe oder in der Volatilität von Finanzmarktdaten ergibt, die den Wert der Vermögenswerte und Verbindlichkeiten beeinflussen.

Die Gesellschaft verfügt über detaillierte Kapitalanlagerichtlinien, die das Anlageuniversum, besondere Qualitätsmerkmale, Emittentenlimite und Anlagegrenzen festlegen. Diese orientieren sich an den gesetzlichen und aufsichtsrechtlichen Anforderungen sowie den internen Richtlinien der Gesellschaft, sodass eine möglichst große Sicherheit und Rentabilität bei jederzeitiger Liquidität unter Wahrung angemessener Mischung und Streuung erreicht wird. Zudem wird eine klare Funktionstrennung zwischen operativer Steuerung des Kapitalanlagerisikos und Risikocontrolling sichergestellt.

Im Rahmen des Monatsreportings werden parametrische Stresstests berechnet, aus denen sich ableiten lässt, wie sensitiv das Portfolio auf wesentliche Veränderungen der Marktdaten reagiert.

Wesentliche Marktrisiken, die im Zusammenhang mit der Corona-Pandemie für möglich erachtet worden waren, haben sich bisher nicht realisiert.

### Aktien- und Beteiligungsrisiken

Das Aktienrisiko bezeichnet das Risiko aus Änderungen des Aktienkursniveaus. Eine mögliche Änderung wirkt auf die Bewertung von Aktien, die in der eigenen Kapitalanlage gehalten werden. Weiterhin wirkt das Risiko auf Vermögenspositionen, die im Risikomodell wie Aktien modelliert werden, insbesondere auf Beteiligungen der Gesellschaft.

Das Aktienrisiko besitzt aufgrund der niedrigen Aktienquote der Gesellschaft nur ein begrenztes Gefahrenpotenzial.

Im Sinne einer Sensitivitätsanalyse sind im Folgenden prozentuale Veränderungen des Marktwerts der Kapitalanlagen bei einem hypothetischen Wertverlust/Wertzuwachs der Aktienanlagen angegeben (Berechnung zum Bilanzstichtag):

<b>Angenommene Veränderung der Aktienanlagen:</b>	<b>-10 %</b>	<b>+10 %</b>
Prozentuale Veränderung des Marktwerts der Kapitalanlagen:	-0,2 %	0,2 %

### Zinsrisiken

Das Zinsrisiko beschreibt die Sensitivität von Vermögenswerten, Verbindlichkeiten und Finanzinstrumenten in Bezug auf Veränderungen in der Zinskurve oder auf die Volatilität der Zinssätze.

Das Zinsrisiko wird vor allem durch regelmäßige Asset-Liability-Analysen, kontinuierliche Beobachtung der Kapitalanlagen und -märkte sowie Ergreifen entsprechender Maßnahmen gesteuert. Bei Bedarf kommen auch geeignete Kapitalmarktinstrumente zum Einsatz.

Das ansteigende Inflationsniveau bei weiterhin niedrigen Zinsen ist intensiv zu beobachten.

Im Sinne einer Sensitivitätsanalyse sind im Folgenden prozentuale Veränderungen des Marktwerts der Kapitalanlagen bei einer hypothetischen Verringerung/Erhöhung der Zinsen angegeben (Parallelverschiebung der Zinskurve, Berechnung zum Bilanzstichtag):

<b>Angenommene Verschiebung der Zinskurve:</b>	<b>-50bp</b>	<b>+50bp</b>
Prozentuale Veränderung des Marktwerts der Kapitalanlagen:	3,4 %	-3,3 %

### Währungsrisiken

Das Währungsrisiko beschreibt die Sensitivität von Vermögenswerten, Verbindlichkeiten und Finanzinstrumenten in Bezug auf Veränderungen in der Höhe oder bei der Volatilität der Wechselkurse.

Das Währungsrisiko spielt bei der Gesellschaft nur eine untergeordnete Rolle, da die Kapitalanlage fast ausschließlich in Euro erfolgt.

### Immobilienrisiken

Das Immobilienrisiko steht für das Risiko aus Schwankungen des Werts der in der Kapitalanlage gehaltenen Immobilien. Hierbei werden sowohl Immobilien im engeren Sinne (z. B. Grundstücke und Gebäude) als auch Immobilienfonds berücksichtigt.

Die Gesellschaft hat keine Immobilieninvestitionen.

### Kreditrisiken aus der Kapitalanlage

Kreditrisiken beschreiben allgemein die Risiken eines Verlustes oder nachteiliger Veränderungen der Finanzlage, die sich aus Fluktuationen bei der Bonität von Wertpapieremittenten, Gegenparteien und anderen Schuldnern ergeben, gegen welche die Gesellschaft Forde-

rungen hat. Sie treten in Form von Gegenparteiausfallrisiken, Spread-Risiken oder Marktrisikokonzentrationen auf.

Wesentliche Kreditrisiken, die im Zusammenhang mit der Corona-Pandemie für möglich erachtet worden waren, haben sich bisher nicht realisiert.

Die Gesellschaft führt regelmäßig Bonitätsprüfungen der vorhandenen Schuldner durch. Bonitätsrisiken unter Investmentgrade und ohne Rating werden in allenfalls begrenztem Umfang eingegangen.

Zur Steuerung des Ausfall- bzw. Bonitätsrisikos werden Ratingkategorien und Sicherungsinstrumente berücksichtigt. Die Bonität der Schuldner wird laufend überwacht. Wesentlicher Anhaltspunkt für die Investitionsentscheidung durch das Portfolio-Management sind die durch externe Agenturen wie Standard & Poor's, Moody's, Fitch oder Scope Analysis vergebenen Ratingklassen.

#### Bonitätsstruktur der festverzinslichen Kapitalanlagen

	Marktwert TEUR	Anteil %
AAA	44.260	65,5
AA	15.041	22,3
A	4.642	6,9
BBB	2.139	3,2
ohne Rating	1.474	2,2
<b>Summe</b>	<b>67.555</b>	<b>100,0</b>

Zur Minderung des Konzentrationsrisikos wird eine breite Mischung und Streuung der Anlagen beachtet. Abhängigkeiten von einzelnen Schuldnern werden möglichst vermieden.

#### Gliederung der festverzinslichen Kapitalanlagen nach Art der Emittenten

	Marktwert TEUR	Anteil %
Staats- und Kommunalanleihen	29.930	44,3
Gedekte Schuldverschreibungen	28.863	42,7
Industrieanleihen	6.100	9,0
Erstrangige Schuldverschreibungen von Finanzinstituten	2.662	3,9
<b>Summe</b>	<b>67.555</b>	<b>100,0</b>

#### Infrastrukturanlagerisiken

Risiken aus Infrastrukturanlagen beziehen sich auf Wertänderungen und Schwankungen in den Erträgen entsprechender Infrastrukturanlagen. Ihre Steuerung erfolgt über sorgfältige Due-Diligence-

Prüfungen im Vorfeld sowie laufende Monitoring-Maßnahmen. Hierfür wird spezialisiertes Know-how vorgehalten.

#### Derivate und strukturierte Produkte

Sofern Derivatgeschäfte zur Ertragsvermehrung, Erwerbsvorbereitung und Absicherung von Beständen sowie Geschäfte mit strukturierten Produkten getätigt werden, werden sie im Rahmen der internen Richtlinien der Gesellschaft abgeschlossen. Derivatpositionen und -transaktionen werden im Reporting detailliert aufgeführt. Auf der einen Seite sind Derivate wegen ihrer sehr niedrigen Transaktionskosten und ihrer sehr hohen Marktliquidität und -transparenz effiziente und flexible Instrumente zur Portfoliosteuerung. Auf der anderen Seite gehen mit dem Einsatz von Derivaten auch zusätzliche Risiken wie z. B. Basisrisiko, Kurvenrisiko und Spread-Risiko einher, die detailliert überwacht und zielgerecht gesteuert werden.

Im Berichtsjahr wurden im Portfolio der Gesellschaft keine Derivate eingesetzt.

Strukturierte Produkte waren zum 31.12.2021 mit einem Gesamtbuchwert von 1.855 (1.509) TEUR im Direktbestand.

#### Value at Risk

Ein wichtiges Element der Steuerung von Marktrisiken ist die regelmäßige Überwachung geeigneter Kennziffern, so z. B. des Value at Risk (VaR), der einen mit vorgegebener Wahrscheinlichkeit innerhalb eines definierten Zeitraums maximal zu erwartenden Verlust abbildet. Der VaR wird in Prozent der betrachteten Kapitalanlagen gemessen.

Zur Messung der Kreditrisiken in der Kapitalanlage wird unter Berücksichtigung von emittentenspezifischen Merkmalen, Portfoliokonzentrationen und Korrelationen ein Credit-VaR (CVaR) ermittelt, der sich auf einen Zeitraum von einem Jahr bezieht. Der CVaR zum 31.12.2021 betrug 1,59 %.

#### Gegenparteiausfallrisiken

Das Gegenparteiausfallrisiko deckt risikomindernde Verträge wie z. B. Rückversicherungsvereinbarungen oder Verbriefungen sowie Forderungen gegen Vermittler und alle sonstigen Kreditrisiken ab, soweit sie nicht anderweitig in der Risikomessung berücksichtigt werden.

Informationen zu Ausfallrisiken in der Kapitalanlage finden sich oben unter dem Stichwort der Kreditrisiken.

#### *Risiken aus dem Ausfall von Forderungen gegen Rückversicherer*

Beim Risiko des Ausfalls von Forderungen gegen Rückversicherer handelt es sich um die Möglichkeit des Ausfalls von Anteilen der Rückversicherer an Versicherungsverbindlichkeiten abzüglich Rückversicherungsdepots oder anderer Sicherheiten.

Zur Risikominderung wird die Bonität der Rückversicherungspartner bei der Auswahl der Vertragspartner berücksichtigt und im Vertragsverlauf überwacht. Der Ausfall von Forderungen aus dem Rückversicherungsgeschäft ist aufgrund der guten Ratings der Rückversicherungspartner nur ein geringes Risiko.

#### *Risiken aus dem Ausfall von Forderungen gegen Versicherungsvermittler*

Das Risiko des Ausfalls von Forderungen gegen Versicherungsvermittler besteht grundsätzlich in der Möglichkeit, dass im Falle von (vermehrten) Kündigungen durch Versicherungsnehmer Provisionsrückforderungen nicht hinreichend werthaltig sind.

Die Forderungen gegen Versicherungsvermittler betreffen die Postbank, eine Niederlassung und Marke der Deutsche Bank AG. Hinsichtlich der Rückprovisionsregelungen wurde von einer Pauschalwertberichtigung abgesehen.

#### **Liquiditätsrisiken**

Das Liquiditätsrisiko bezeichnet das Risiko, dass die Gesellschaft nicht in der Lage ist, Anlagen und andere Vermögenswerte zu realisieren, um ihren finanziellen Verpflichtungen bei Fälligkeit nachzukommen. So können z. B. wegen der Illiquidität von Märkten Bestände nicht oder nur mit Verzögerungen veräußert werden oder offene Positionen nicht oder nur mit Kursabschlägen geschlossen werden.

Den Liquiditätsrisiken wird durch eine kontinuierliche Abstimmung der Fälligkeiten der Kapitalanlagen und der finanziellen Verpflichtungen begegnet. Durch eine hinreichend liquide Anlagestruktur wird sichergestellt, dass die Gesellschaft jederzeit in der Lage ist, die erforderlichen Auszahlungen zu leisten.

#### **Operationelle Risiken**

Das operationelle Risiko bezeichnet das Verlustrisiko, das sich aus der Unangemessenheit bzw. dem Versagen von internen Prozessen, Mitarbeitern oder Systemen wie auch durch externe Ereignisse ergibt.

#### *Risiken aus Business Continuity und IT Service Continuity*

Risiken aus Business Continuity und IT Service Continuity bezeichnen das Risiko, dass der Geschäftsbetrieb aufgrund von

natürlichen oder von Menschen verursachten Gefahren bedroht, geschädigt oder gestört wird. Hierzu zählen sowohl Verluste als auch Mehrkosten durch den Ausfall von bzw. aufgrund technischer Probleme in den IT-Systemen wie auch durch Zerstörung oder Beschädigung der Gebäude bzw. gebäudeweiten Versorgungseinrichtungen oder durch weitere Beeinträchtigungen der Arbeitsumgebung.

Risiken aus Störungen der Gebäudeinfrastruktur reduziert die Gesellschaft mit wirksamen Risikosteuerungsmaßnahmen u. a. durch die Einhaltung von Sicherheits- und Wartungsvorschriften sowie Brandschutzmaßnahmen sowie auch durch die flächendeckende Möglichkeit des mobilen Arbeitens. Um Risiken aus einer Unterbrechung des Geschäftsbetriebs aufgrund von Krisen oder Notfällen zu begegnen, ist in der Gesellschaft ein Krisenmanagement etabliert, das im Falle einer Störung eine schnellstmögliche Rückkehr in den Normalbetrieb sicherstellt. Der Notfallvorsorge wird mittels eines Notfallhandbuchs, der Durchführung von Business-Impact-Analysen zur Ermittlung der Kritikalität von Geschäftsprozessen, der Einrichtung eines Krisenstabs und Notfallteams Rechnung getragen.

Das Risiko des Ausfalls der IT-Infrastruktur wird durch regelmäßige Kontrollen, redundante Systeme, Backup- und Recovery-Verfahren sowie Rufbereitschaft verringert. Gezielte Investitionen in die Sicherheit und Verfügbarkeit der Informationstechnologie erhalten und steigern das bestehende hohe Sicherheitsniveau.

#### *Risiken aus Prozessen*

Prozessrisiken beschreiben das Verlustrisiko, das sich aus der Unangemessenheit oder dem Versagen von internen Prozessen ergibt, einschließlich der Schwächen in der Datenqualität.

Die Gesellschaft hat ein internes Kontrollsystem (IKS) eingerichtet, durch das insbesondere Prozessrisiken systematisch identifiziert und mit Kontrollmaßnahmen versehen werden. Die Notwendigkeit, Vollständigkeit und Wirksamkeit der Kontrollmaßnahmen wird im Rahmen von regelmäßigen Prozessreviews durch den jeweiligen Prozessverantwortlichen bewertet. Die Interne Revision beurteilt in regelmäßigen Abständen von ihrem objektiven Standpunkt aus, inwiefern die Kontrollen angemessen und wirksam sind.

#### *Compliance-, Rechts- und Steuer-Risiken*

Compliance-, Rechts- und Steuer-Risiken beschreiben das Risiko der Nichteinhaltung der gesetzlichen oder aufsichtsrechtlichen Vorschriften und unternehmensinternen Richtlinien, welches zu Klagen oder behördlichen Verfahren führen könnte. Compliance-Risiken beinhalten rechtliche Risiken, Risiken aus Änderungen der Gesetzgebung einschließlich der Änderungen der Steuergesetzgebung und

der gesetzlichen Meldepflichten. Rechtliche Risiken liegen in Verträgen und allgemeinen rechtlichen Rahmenbedingungen wie z. B. geschäftsspezifischen Unwägbarkeiten des Wirtschafts- und Steuerrechts.

Compliance-Risiken im Vertrieb werden auch im Hinblick auf den GDV-Verhaltenskodex für den Vertrieb regelmäßig überwacht.

Vor dem Hintergrund der sich entwickelnden Rechtspraxis zur EU-Datenschutzgrundverordnung und zum Gesetz zum Schutz von Geschäftsgeheimnissen kommt dem Daten- und Geheimnisschutz weiterhin eine besondere Bedeutung zu. Maßnahmen zur Minderung von Daten- bzw. Geheimnisschutzrisiken wird eine hohe Priorität beigemessen.

Die Entwicklung der rechtlichen Anforderungen zum Umgang mit Nachhaltigkeitsrisiken aus den Bereichen Umwelt, Soziales und Unternehmensführung sowie zur Offenlegung dieser Risiken wird intensiv verfolgt. Neben den originären Auswirkungen der Nachhaltigkeitsrisiken selbst können sich aus der Umsetzung dieser Anforderungen nennenswerte Zusatzaufwände für die Gesellschaft ergeben.

Aus gesetzlich weit gefassten Definitionen zu der ab Mitte 2022 geltenden Provisionsbegrenzung bei Restkreditversicherungen können sich gewisse rechtliche Risiken in der Umsetzung ergeben, denen jedoch so sorgfältig als möglich entgegengewirkt wird.

Mögliche Entwicklungen der höchstrichterlichen Rechtsprechung oder gesetzliche Änderungen, insbesondere gesellschaftsrechtlicher, produktrechtlicher oder steuerlicher Natur, werden frühzeitig identifiziert und eng überwacht.

#### *Fraud-Risiken*

Fraud-Risiken beinhalten das Risiko aus der vorsätzlichen Verletzung der Gesetze oder Regeln durch eigene Mitarbeiter (interne Fraud-Risiken) und/oder durch Dritte (externe Fraud-Risiken), um einen persönlichen Vorteil zu erlangen. Gemeint sind Fraud-Risiken im weiteren Sinne, sodass nicht nur Betrug, sondern auch weitere Vermögensdelikte mit eingeschlossen sind.

Dem Risiko von dolosen Handlungen begegnet die Gesellschaft durch Regelungen und interne Kontrollen in den Fachbereichen. So unterliegen Zahlungsströme und Verpflichtungserklärungen strengen Vollmachts- und Berechtigungsregelungen. Funktionstrennungen in den Arbeitsabläufen, das Vieraugenprinzip bei wichtigen Entscheidungen und Stichproben bei serienhaften Geschäftsvorfällen er-

schweren dolose Handlungen. Darüber hinaus prüft die Interne Revision unternehmensweit Systeme, Prozesse und Einzelfälle.

#### *Personelle Risiken*

Personelle Risiken bezeichnen das Risiko, welches sich aus unzureichender Ausstattung oder durch unzulängliches Verhalten der Mitarbeiter ergibt. Entsprechend qualifizierte Mitarbeiter sind für das Geschäft mit starker Kundenorientierung sowie die Umsetzung wichtiger Projekte notwendig.

Zur Minderung von personellen Risiken legt die Gesellschaft großen Wert auf Aus- und Fortbildung. So können sich die Mitarbeiter durch individuelle Entwicklungspläne und angemessene Qualifizierungsangebote auf die aktuellen Marktanforderungen einstellen. Moderne Führungsinstrumente und adäquate monetäre ebenso wie nicht monetäre Anreizsysteme fördern einen hohen Einsatz der Mitarbeiter. Auch Maßnahmen zur Gesundheitsförderung der Mitarbeiter sowie Prozessdokumentationen und Vertretungsregelungen tragen dazu bei, Personalrisiken zu reduzieren.

#### *Informations- und IT-Sicherheitsrisiken*

Die Informations- und IT-Sicherheitsrisiken beschreiben die Risiken, die die Vollständigkeit, Vertraulichkeit oder Verfügbarkeit der Informationen oder IT-Systeme potenziell gefährden können. Die Verfügbarkeit der Anwendungen, die Sicherheit und Vertraulichkeit und die Integrität der verwendeten Daten sind von entscheidender Bedeutung für die Gesellschaft.

Sicherheit im IT-Bereich wird bei der Gesellschaft durch Zugangskontrollen, Zugriffsberechtigungssysteme und Sicherungssysteme für Programme und Datenhaltung gewährleistet. Bei der Verbindung interner und externer Netzwerke ist eine schützende Firewall-Technik installiert, die regelmäßig überprüft und ständig weiterentwickelt wird.

Um bei allen Mitarbeitern ein gutes Grundverständnis dafür zu erreichen, Bedrohungen abzuwenden und Sicherheit von Informationen zu gewährleisten, werden zielgruppenorientierte Awareness- und Trainingsmaßnahmen zur Informationssicherheit durchgeführt. Das vorhandene Information Security Management System ist nach ISO 27001 zertifiziert.

#### *Outsourcing-Risiken*

Outsourcing-Risiken bezeichnen das Risiko, das sich aus dem Outsourcing der Funktionen oder Versicherungstätigkeiten ergibt – entweder direkt oder durch weiteres Outsourcing –, die sonst vom Unternehmen selbst ausgeübt werden könnten. Es wird unterschieden

nach Fremdvergabe von Aufgaben bis zum Vertrieb und der Fremdvergabe von Vertriebsleistungen.

Risiken aus ausgegliederten Funktionen oder Dienstleistungen sind grundsätzlich in den Risikomanagement-Prozess eingebunden und werden identifiziert, bewertet, gesteuert und überwacht, auch wenn die Dienstleistung konzernintern erfolgt. Zudem werden vor Ausgliederung von Tätigkeiten/Bereichen initiale Risikoanalysen durchgeführt.

Die Gesellschaft lässt sich erforderliche Auskunft- und Weisungsbefugnisse von dem Dienstleister vertraglich zusichern. Hierdurch wird der Vorstand berechtigt, jederzeit Einzelweisungen zu erteilen. Damit ist der Vorstand in der Lage, Einfluss auf die ausgegliederten Bereiche zu nehmen.

Zudem wird eine angemessene und fortlaufende Kontrolle und Beurteilung der Dienstleister durch diverse Beurteilungsmaßnahmen gewährleistet (u. a. Definition von Produktkatalogen einschließlich Service-Level-Agreements und Durchführung von Kundenzufriedenheitsbefragungen zur Überprüfung der Einhaltung der vereinbarten Leistungs- und Qualitätskriterien).

## **Andere wesentliche Risiken**

### *Strategische Risiken*

Strategische Risiken beschreiben Risiken aus strategischen Geschäftsentscheidungen. Zum strategischen Risiko zählt auch das Risiko, das sich daraus ergibt, dass Geschäftsentscheidungen nicht einem geänderten Wirtschaftsumfeld angepasst werden.

Die Gesellschaft überprüft ihre Geschäfts- und Risikostrategie mindestens jährlich u. a. auf Konsistenz und passt Prozesse und Strukturen im Bedarfsfall an. Strategischen Risiken wird im Rahmen der Planungs- und Steuerungsprozesse begegnet.

Die Gesellschaft bedient sich derzeit der Vertriebswege der Postbank – eine Niederlassung und Marke der Deutsche Bank AG – als einzigen Vermittlers. Nach Ablauf des aktuellen Kooperationsvertrags tritt ab 2023 eine Kooperationsverlängerung mit der Deutsche Bank AG für das Annex-Geschäft (Absicherungsprodukte für Privatkredite und Baufinanzierung) über die Postbank in Kraft, die mit einem deutlichen Ausbau aufgrund eines zusätzlichen Vertriebswegs über die Marke Deutsche Bank einhergeht bei gleichzeitigem Wegfall des Vertriebs der Altersvorsorgeprodukte über die Marke Postbank.

Da die Vertriebsleistung grundsätzlich ein zentraler Erfolgsfaktor ist, wird den Vertriebsrisiken bei der Gesellschaft eine angemessene Bedeutung beigemessen.

Gewisse Vertriebsrisiken können sich aus den ab Mitte 2022 geltenden Regelungen zur Provisionsbegrenzung bei Restkreditversicherungen ergeben.

### *Projektrisiken*

Projektrisiken beschreiben Risiken einer Gefährdung des vorgesehenen Ablaufs oder einer Nichterreichung der Ziele von Projekten (inklusive strategischer sowie IT-bezogener Projekte).

Projektrisiken und ihre Auswirkungen werden im Rahmen des Projektmanagements systematisch erhoben. Der Fortschritt der Projekte wird regelmäßig überprüft und bewertet. Es kommen im Unternehmen verbindlich eingerichtete Prozesse und Maßnahmen zur Kontrolle und Steuerung des Projektportfolios wie auch von Einzelprojekten zum Einsatz. Dadurch wird sichergestellt, dass rechtzeitig Gegensteuerungsmaßnahmen getroffen werden können, wenn sich bezüglich der Erreichung der Zeit- und Qualitätsziele Schwierigkeiten abzeichnen sollten.

### *Reputationsrisiken*

Reputationsrisiken beschreiben Risiken aus einer möglichen Beschädigung des Rufes des Unternehmens infolge einer negativen Wahrnehmung in der Öffentlichkeit.

Reputationsrisiken werden intensiv beobachtet. Zur Verringerung von Reputationsrisiken ist ein professionelles Beschwerdemanagement installiert. Darüber hinaus wird die Gefahr von Reputationsrisiken durch die Qualitätsanforderungen an die Produkte, ein ständiges Qualitätsmanagement der wesentlichen Geschäftsprozesse sowie durch strenge Datenschutz- und Compliance-Richtlinien begrenzt. Das Kommunikationsmanagement im Krisenfall ist geregelt.

### *Emerging Risks*

Emerging Risks sind neue oder sich entwickelnde zukünftige Risiken, deren Risikogehalt noch nicht zuverlässig bekannt ist und deren Auswirkungen nur schwer beurteilt werden können. Solche Risiken entwickeln sich im Zeitablauf von schwachen Signalen zu eindeutigen Tendenzen mit einem hohen Gefährdungspotential. Es ist deshalb bedeutsam, diese Signale frühzeitig zu erfassen, zu bewerten und zu steuern.

Die Emerging Risks werden im Rahmen eines konzernweit abgestimmten Verfahrens im Risikomanagement der Gesellschaft

jährlich identifiziert und bewertet. Die Emerging Risks sind in die Risikoberichterstattung einbezogen.

#### *Nachhaltigkeitsrisiken*

Nachhaltigkeitsrisiken sind Ereignisse oder Bedingungen aus den Bereichen Umwelt, Soziales oder Unternehmensführung, deren Eintreten tatsächlich oder potenziell erhebliche negative Auswirkungen auf die Ertrags-, Finanz- und Vermögenslage sowie auf die Reputation der Gesellschaft haben kann. Dies schließt klimabezogene Risiken in Form von physischen Risiken sowie Transitionsrisiken im Zusammenhang mit Umstellungsprozessen ein.

Nachhaltigkeitsrisiken können sich als Meta-Risiko in allen Risikokategorien materialisieren. Die Gesellschaft überwacht diese Risiken daher im Rahmen ihres Risikomanagementsystems.

## Prognose- und Chancenbericht

Unsere nachstehenden Ausführungen stützen sich auf fundierte Experteneinschätzungen Dritter sowie auf die von uns als schlüssig erachteten Planungen und Prognosen; dennoch handelt es sich um unsere subjektive Einschätzung. Es kann daher nicht ausgeschlossen werden, dass die tatsächlichen Entwicklungen von der hier wiedergegebenen erwarteten Entwicklung abweichen werden.

#### **Wirtschaftliche Rahmenbedingungen**

Die Ausbreitung der stärker ansteckenden Omikron-Virusvariante sorgte wie schon im Vorjahr zu Beginn des Jahres 2022 für erneute Einschränkungen des öffentlichen Lebens in zahlreichen Ländern weltweit. Anders als 2021 sind jedoch zumindest in den Industrieländern große Teile der Bevölkerung durch die Impfkampagne inzwischen vor schwerwiegenden Krankheitsverläufen geschützt, so dass die Beschränkungen weniger stark ausfallen und auch zukünftig mit möglicherweise noch folgenden Infektionswellen weniger stark ausfallen sollten. Obgleich sich das globale Wirtschaftswachstum im zweiten Jahr nach Ausbruch der Corona-Pandemie voraussichtlich etwas abschwächen wird, erwarten wir auch 2022 ein überdurchschnittliches Wachstumsjahr. Das Wachstum in den Industrieländern sollte dabei weiterhin deutlich über dem langfristigen Wachstumspotenzial liegen, während die Entwicklungs- und Schwellenländer wieder auf ihren Vorkrisen-Wachstumspfad zurückkehren dürften.

In Europa sollte die Fortsetzung des Aufschwungs primär vom privaten Konsum getragen werden, der von einer niedrigen Arbeitslosigkeit und hohen, während der Pandemie angehäuften Ersparnissen profitiert. Darüber hinaus rechnen wir mit einem stärkeren Lohn-

wachstum, das die im Jahresverlauf voraussichtlich sinkende, aber immer noch erhöhte Inflation zumindest teilweise kompensiert. Hinzu kommen Mittel aus dem bereits beschlossenen, jedoch zum größten Teil noch nicht ausgezahlten Next-Generation-EU-Programm, während die geldpolitische Unterstützung durch die EZB nur sehr graduell nachlassen sollte.

Ein ähnliches Bild ergibt sich auch für die USA, wo sich angesichts einer anhaltenden Arbeitskräfteknappheit bereits ein deutliches Lohnwachstum zeigt. Dies sollte gemeinsam mit hohen Ersparnissen trotz erhöhter Inflation den privaten Konsum befeuern. Die erhöhte Nachfrage dürfte wiederum den Unternehmen Anreize für weitere Investitionen bieten. Für etwas Gegenwind wird voraussichtlich die zu erwartende deutliche Abnahme der geld- und fiskalpolitischen Unterstützung sorgen.

Wesentliche Risiken für den globalen Wachstumsausblick sehen wir in einer unzureichenden Impfstoffwirksamkeit gegenüber neuen Virusvarianten, dem (Wieder-)Aufblühen geopolitischer Konflikte (USA/Europa/Russland, USA/China etc.) sowie einer verzögerten Behebung der Engpässe in den globalen Lieferketten. Für die USA stellt auch eine zu schnelle/zu starke geldpolitische Straffung durch die US-Notenbank Fed ein signifikantes Risiko für die konjunkturelle Erholung dar, während insbesondere die Eurozone unter einer schwächer als erwarteten Konjunkturdynamik in China leiden würde.

#### **Kapitalmärkte**

Nachdem zahlreiche Notenbanken rund um den Globus bereits 2021 ihre Leitzinsen erhöht haben, rechnen wir auch für die US-Notenbank Fed mit einem Ende der Netto-Anleihekäufe im ersten Quartal und dem nachfolgenden Beginn eines Zinserhöhungszyklus. Der US-Leitzins sollte zum Jahresende mit 0,5 - 0,75 % um 0,5 Prozentpunkte über seinem aktuellen Niveau liegen. Unterdessen dürfte auch die EZB ihre Anleihekäufe zurückfahren, aber nicht vollständig einstellen, während eine Leitzinserhöhung unseres Erachtens auch 2022 nicht auf der Agenda steht.

Die abnehmende, aber nicht endende geldpolitische Unterstützung dürfte sich in einem begrenzten Anstieg der Kapitalmarktrenditen widerspiegeln, wobei die US-Renditen ihre europäischen Pendanten mit nach oben ziehen sollten. Hiermit dürfte auch ein weiterer begrenzter Anstieg der Risikoaufschläge für Unternehmens- und südeuropäische Staatsanleihen von historisch niedrigen Niveaus einhergehen. Trotz des Gegenwinds durch steigende Zinsen und die nach dem Post-Corona-Boom langsamer wachsenden Unternehmensgewinne trauen wir den Aktienmärkten auch 2022 begrenztes Auf-

wärtpotenzial zu. Insbesondere ein zu schneller/zu starker Zinsanstieg birgt jedoch die Gefahr von Rückschlägen.

### **Künftige Branchensituation**

Das makroökonomische Umfeld ist weiterhin von Risikofaktoren geprägt, und Prognosen sind daher generell mit einem Vorbehalt behaftet. Insbesondere die Unsicherheit über den weiteren Verlauf der Corona-Pandemie wird die Entwicklung der Branche 2022 beeinflussen. Unter der Annahme, dass die Schutzimpfungen erfolgreich ausgeweitet und coronabedingte Einschränkungen sukzessive gelockert werden können, dürfte die Versicherungswirtschaft nach Einschätzung des GDV 2022 ein positives Beitragswachstum gegenüber dem Berichtsjahr erreichen.

#### *Schaden-/Unfallversicherung*

In der Schaden-/Unfallversicherung rechnen wir für 2022 in Deutschland mit einem gegenüber dem Berichtsjahr gesteigerten Wachstum der Prämieinnahmen. Eine weitere Normalisierung des Mobilitätsniveaus sollte Impulse für eine positive Beitragsentwicklung ergeben. Sofern die prognostizierten Konjunkturerholungen eintreten, dürfte sich die Nachfrage in allen industriellen Versicherungszweigen erhöhen.

### **Chancen aus der Entwicklung der Rahmenbedingungen**

#### *Corona-Pandemie*

Die aktuelle Pandemie hat sich neben der menschlichen Tragödie auch zu einer globalen Wirtschaftskrise entwickelt. Diese Krise bedeutet auch für unseren Konzern eine Herausforderung, der wir uns stellen müssen; allerdings sehen wir in ihr auch Chancen für eine positive Geschäftsentwicklung. In der aktuellen Krise hat die Talanx Tochtergesellschaft HDI Versicherung AG entschieden, im Rahmen der Pandemie für Schäden durch Betriebsschließungen aufgrund der Infektionsgefahr aufzukommen, sofern dies in den Versicherungsbedingungen vereinbart wurde. Denn wir stehen zu den Versprechen, die wir unseren Kunden geben. Diese Entscheidung verbessert unsere Reputation als Versicherungsunternehmen und erhöht das Vertrauen, das unsere Kunden in uns setzen. Durch die vermehrte Nutzung digitaler Services während der Corona-Krise bietet sich uns die Chance, digitale Projekte schneller als bisher voranzutreiben. Durch den Digitalisierungsschub in unserem Konzern sehen wir auch Chancen, vermehrt Produkte über Onlinevertriebskanäle zu vertreiben. Zu guter Letzt führt die Corona-Krise auch dazu, dass der Wandel unserer Unternehmenskultur beschleunigt wird. In der Krise haben wir gezeigt, dass wir uns an veränderte Umstände schnell anpassen können. Den plötzlichen Umstieg großer Teile der Konzernmitarbeiter von Büroarbeit ins mobile Arbeiten haben wir in kürzester Zeit nahezu problemlos bewältigt. Dies ist ein wichtiger

Meilenstein im Hinblick auf die Transformation hin zu einer agilen Organisation.

Sollten wir die Corona-Krise besser bewältigen als erwartet, könnte sich das positiv auf Prämienwachstum und Ertragslage auswirken und dazu führen, dass wir unsere Prognose übertreffen.

#### *Interne Prozesse*

Um unseren Konzern zukunfts- und wettbewerbsfähiger zu machen und um Kostennachteile im deutschen Privatkundengeschäft zu beseitigen, richten wir den Geschäftsbereich Privat- und Firmenversicherung Deutschland derzeit neu aus. Unter dem Strich geht es darum, Komplexität zu reduzieren und Prozesse kundenfreundlicher und effizienter zu gestalten. Grundlage sind die vier Handlungsfelder Kundennutzen, profitables Wachstum, Effizienz und Leistungskultur. Nur wenn unsere Kunden rundum zufrieden sind, werden wir weiter erfolgreich sein. Daher arbeiten wir daran, sowohl Endkunden als auch Vertriebspartnern ihre Entscheidung so einfach wie möglich zu machen – klare Sprache, schnelle Lösungen, überzeugende Produkte. Um eine positive Prämien- und Ergebnisentwicklung zu erreichen, müssen wir unser Geschäft an eindeutigen Risiko- und Renditevorgaben ausrichten und Chancen im Markt konsequent nutzen. Deshalb müssen wir jedes einzelne Produkt auf seine nachhaltige Rentabilität prüfen und vorhandene Kundenkontakte noch konsequenter bereichsübergreifend nutzen. Diese Neuausrichtung erfordert die Überzeugung, dass sich unser Denken und Handeln konsequent am Maßstab Leistung orientieren muss. Eine solche Kultur fördern wir aktiv.

Sollte die Neuordnung der internen Prozesse schneller als derzeit erwartet voranschreiten, könnte sich dies positiv auf die Prämienentwicklung und die Ertragslage auswirken und dazu führen, dass wir unsere Prognosen übertreffen.

#### *Digitalisierung*

Kaum eine Entwicklung verändert die Versicherungsbranche so nachhaltig wie die Digitalisierung. Durch die Digitalisierung werden Geschäftsprozesse und -modelle mittels Nutzung von IT-Systemen grundlegend neu gestaltet. Diese Entwicklung ist insbesondere für die Wettbewerbsfähigkeit von Versicherungsunternehmen entscheidend. Hierdurch ergeben sich neue Möglichkeiten bei der Kommunikation mit Kunden, der Abwicklung von Versicherungsfällen, der Auswertung von Daten und der Erschließung neuer Geschäftsfelder. Wir führen zahlreiche Projekte durch, um den digitalen Wandel zu gestalten. So sollen die Geschäftsprozesse im Geschäftsbereich Privat- und Firmenversicherung Deutschland effizienter gestaltet, die Dunkelverarbeitungsquote erhöht und die Servicequalität verbessert werden. Durch die Digitalisierung ergeben sich zahlreiche Chancen.

So ist es möglich, Versicherungsfälle deutlich schneller, unkomplizierter und kostengünstiger abzuwickeln. Vor allen Dingen aber bietet die Digitalisierung die Möglichkeit, als großer international agierender Konzern von Skaleneffekten zu profitieren.

Sollten die Digitalisierungsprojekte im Konzern schneller umgesetzt und von den Kunden angenommen werden als derzeit erwartet, könnte sich dies positiv auf die Ertragslage auswirken und dazu führen, dass wir unsere Prognose übertreffen.

#### *Wissensmanagement*

Wissens- und Innovationsmanagement gewinnen auch in der Versicherungsbranche zunehmend an Bedeutung. Um den gezielten Austausch von Wissen und Innovation zu fördern, haben wir ein Best Practice Lab in unserem Konzern eingerichtet: Experten auf internationaler Ebene tauschen sich in Excellence-Teams zu Fachthemen aus und entwickeln gemeinsam neue Lösungen, u. a. zu den Themen Pricing, Vertrieb, Marketing, Schaden, Betrugsmanagement, Kundenservice-Center und Digitalisierung. Die Ergebnisse und Lösungen des Best Practice Lab stellen wir unseren Gesellschaften zur Verfügung, damit diese ihre Prozesse und Methoden permanent verbessern können.

Sollten wir mit unserem Best Practice Lab schneller als erwartet neue Lösungen und Ideen generieren und umsetzen als derzeit erwartet, könnte sich dies positiv auf die Prämienentwicklung und die Ertragslage auswirken und dazu führen, dass wir unsere Prognose übertreffen.

#### *Agilität*

Veränderungen in der globalisierten Welt im Informationszeitalter vollziehen sich in immer höherem Tempo. Die Welt ist geprägt von Volatilität, Unsicherheit, Komplexität und Mehrdeutigkeit (VUCA – Volatility, Uncertainty, Complexity, Ambiguity). Um als Versicherungsunternehmen mit der Veränderungsgeschwindigkeit mithalten zu können, ist der Wandel hin zu einer agilen Organisation notwendig. Eine agile Organisation zu sein bedeutet für uns, eine lernende Organisation zu sein, die den Nutzen des Kunden in den Mittelpunkt stellt, um den Gewinn des Unternehmens zu steigern. Aus diesem Grund setzen wir auf interdisziplinäre und kreative Teams, offene und direkte Kommunikation, flache Hierarchien sowie eine gelebte Fehlerkultur. Durch zahlreiche Initiativen unterstützen wir den Wandel unseres Unternehmens hin zu einer agilen Organisation. Wir gestalten unsere Arbeitsplätze so, dass Kommunikationswege verkürzt werden und der bereichsübergreifende Austausch gefördert wird. Mit Hilfe unseres Agility Campus lernen unsere Mitarbeiter agile Methoden kennen und werden befähigt, eigenständig neue Lösungen zu entwickeln. In unseren Teams werden Daily-Stand-up-Mee-

tings abgehalten, um die Selbststeuerung der Teams zu verbessern. Des Weiteren setzen wir auf hybrides Arbeiten und bieten unseren Mitarbeitern an, bis zu 60 % der Arbeit mobil, d. h. außerhalb des Büros, zu erledigen. Dies ermöglicht unseren Mitarbeitern eine bessere Vereinbarkeit von Beruf und Familie, während gleichzeitig der gemeinsame direkte Austausch unter Kollegen erhalten bleibt. Außerdem führen wir beispielsweise Hackathons durch, um neue Ideen zu sammeln, die wir in unserem Digital Lab weiterentwickeln. Agilität bietet Chancen für Kunden, Mitarbeiter und Investoren. Kunden können von neuen Versicherungslösungen profitieren, die gezielt auf ihre Bedürfnisse zugeschnitten sind. Mitarbeiter haben durch agiles Arbeiten mehr Gestaltungsmöglichkeiten und können an neuen Herausforderungen wachsen. Zu guter Letzt profitieren Investoren von einem steigenden Unternehmensgewinn, wenn die Kunden zufrieden sind und die Mitarbeiter ihr Potenzial voll ausschöpfen können.

Sollte der Wandel hin zu einer agilen Organisation schneller umgesetzt werden als erwartet, könnte sich dies positiv auf die Ertragslage auswirken und dazu führen, dass wir unsere Prognosen übertreffen.

#### **Entwicklung der PB Versicherung AG**

Der Marktcontext der Lebensversicherung bietet mit grundlegendem Bedarf an Vorsorge und Absicherung in diversen Fokusbereichen, auch in der Bancassurance, Chancen. Gleichzeitig sehen sich Versicherer mit Herausforderungen in Kapitalmarkt, Wettbewerb und Regulierung konfrontiert. Parteübergreifend sind regulatorische Eingriffe in die geförderte und private Altersvorsorge geplant.

Im Jahr 2020 ist die Umsetzung eines risikoträgerübergreifenden Betriebsmodells für alle Risikoträger des Ressort Leben von HDI Deutschland gestartet. Bis zum 31.12.2024 werden die im Programm Harbour erarbeiteten und mit den Arbeitnehmervertretern verhandelten Maßnahmen schrittweise umgesetzt. Sie wirken sich auf eine Harmonisierung und Modernisierung von Strukturen und Arbeitsprozessen auf Basis eines gemeinsamen IT-Bestandsführungssystems aus. Damit leistet das neue Betriebsmodell einen wesentlichen Beitrag zur Steigerung der Kunden- und Vertriebspartnerzufriedenheit und der Verbesserung der Kostensituation im Geschäftsbereich.

Mit der neuen Arbeitgebergesellschaft HDI AG vereinfacht die Talanx Erstversicherungsgruppe in Deutschland im Frühjahr 2022 ihre Betriebsstrukturen in Deutschland. Das bringt im Ergebnis klare Zuständigkeiten und schnellere Entscheidungen in betrieblichen Fragen – ein Meilenstein, um Zukunftsthemen wie beispielsweise die Digitalisierung bundesweit gemeinsam und schneller auf den Weg zu bringen. Für Mitarbeiterinnen und Mitarbeiter ändert sich in ers-



ter Linie der Name des Arbeitgebers. Die Risikoträger bleiben bestehen. Im Rahmen des Projektes „One HDI“ wird derzeit an der Umsetzung gearbeitet.

Auch im Jahr 2022 wird das erfolgreiche Bancassurance-Geschäftsmodell unverändert fortgeführt. In den Vertriebswegen der Postbank sehen wir zahlreiche Chancen für einen gemeinsamen Geschäftserfolg mit unserem Kooperationspartner. Dies wird durch die Fortsetzung der Kooperation über 2022 hinaus bestätigt, wobei die PB Versicherungen künftig das Annex-Geschäft für die gesamte Deutsche Bank Privatkundenbank bereitstellen unter gleichzeitiger Abgabe des Vorsorgegeschäfts.

#### *Neuaustrichtung der PB Versicherungen auf neue Kooperation ab 2023*

Die neue Kooperation mit dem Konzern Deutsche Bank AG 2023 bietet vielfältige Chancen. Mit ihren Annex-Produkten können die PB Versicherungen in den Wachstumsfeldern Baufinanzierungen und Konsumentenkredite der Bank mitwachsen. Zugleich sind für dieses Geschäft die Eigenmittelanforderungen an die Gesellschaften deutlich reduziert im Vergleich zum kapitalintensiven Vorsorgegeschäft. Es wird eine hohe technische Integration in den Bankprozess angestrebt für einen effizienten Cross-Sell zwischen den Bank- und Versicherungsprodukten. Die konkrete Planung und Umsetzung der neuen Kooperation ab 2023 wird 2022 weiter fortgesetzt.

#### *Neue digitale Technologien*

Neuer Versorgungslückenrechner: Bereits in Vorbereitung auf die künftige Kooperation mit Deutsche Bank entwickeln die PB Versicherungen einen digitalen Rechner zur Ermittlung der Versorgungslücken bei Arbeitslosigkeit, Arbeitsunfähigkeit und Tod. Dieser Rechner soll den Vermittlern der Bank bereits ab 2022 in ihren Vertriebskanälen zur Verfügung stehen.

Anpassung der PBV Online-Plattformen auf neue Kooperation ab 2023: Um zum Start der neuen Kooperation am 1.1.2023 optimal aufgestellt zu sein, überarbeiten die PB Versicherungen 2022 ihre Online-Plattformen Homepage PB Versicherungen und PBV Vertriebsnet, das Extranet für Beratende der Postbank und Deutsche Bank.

#### *Vertriebliche Betreuung und Qualifizierung*

Betreuungskonzept wird ausgeweitet: Die PB Versicherungen erarbeiten 2022 in enger Abstimmung mit ihrem Bankpartner ein Konzept, welches die Betreuung und Qualifizierung der ab 2023 neu hinzukommenden Vertriebswege der Deutsche Bank AG umfasst. Hierbei werden die bereits erfolgreich eingesetzten digitalen Forma-

te Richtung Bankpartner ausgeweitet, um eine umfassende und gleichermaßen effiziente Qualifizierung der Vertriebe sicherzustellen.

Provisionshöhe für Restkredit-Versicherungen wird angepasst: Der Bundestag hat im Mai 2021 ein Gesetz verabschiedet, das die Abschlussprovision für Restkredit-Versicherungen, wie den PB Raten-schutz, begrenzt. Diese dürfen künftig 2,5 % der versicherten Darlehenssumme nicht überschreiten. Diese Änderung muss bis zum 30.6.2022 umgesetzt werden. Die PB Versicherungen passen ihre Produkte entsprechend an. Dabei werden auch bereits Produktinnovationen, die für die neue Kooperation zu 2023 zugesagt sind, zu 07/2022 umgesetzt. Damit gehen die PB Versicherungen mit einem günstigeren und leistungsstärkeren Produktportfolio ab Mitte 2022 in den Markt.

#### *Ausblick der PB Versicherung AG*

Die Ziele der PB Versicherung AG bleiben weiterhin hochgesteckt: Im Fokus stehen die langfristige Sicherung profitablen Wachstums, die hervorragende Kosteneffizienz sowie die exzellente Qualität der Produkte und Dienstleistungen.

Wir gehen davon aus, im Neugeschäft gegen Einmalbeitrag wieder auf den Wachstumspfad früherer Jahre zurückzukehren und deutliche Zuwächse erzielen zu können. Trotz eines Absinkens der laufenden Neugeschäftsbeiträge erwarten wir, die laufenden Beiträge insgesamt und damit auch die Bruttobeiträge wieder signifikant zu steigern. Das wieder anziehende Geschäftsvolumen wird nach unserer Einschätzung zu deutlich steigenden Aufwendungen für Versicherungsfälle bei moderat zunehmenden Aufwendungen für den Versicherungsbetrieb führen.

Das Kapitalanlageergebnis wird unverändert durch das insgesamt gesunkene Zinsniveau geprägt sein. Nach unseren derzeitigen Planungen wird das an unsere Muttergesellschaft abzuführende Ergebnis gegenüber dem des Berichtsjahres signifikant nachgeben.

Hilden, den 22. Februar 2022

Der Vorstand:

Iris Kremers  
(Vorsitzende)

Dr. Thorsten Pauls

## Versicherungsarten (Anlage 1 zum Lagebericht)

Die Produktpalette der PB Versicherung AG umfasste im Berichtsjahr:

- **Private Unfallversicherung**
- **Sonstige Versicherungen**

Innerhalb des Versicherungszweiges „Sonstige Versicherungen“ wird eine **Arbeitslosigkeitsversicherung** und **Finanzschutz-Versicherung** angeboten.

# Jahresabschluss.

**26 Bilanz**

**28 Gewinn- und Verlustrechnung**

**30 Anhang**

30 Angaben zur Gesellschaft

30 Bilanzierungs- und Bewertungsmethoden

32 Erläuterungen zur Bilanz – Aktiva

35 Erläuterungen zur Bilanz – Passiva

37 Erläuterungen zur Gewinn- und Verlustrechnung

40 Sonstige Angaben

## Bilanz zum 31. Dezember 2021

Aktiva	31.12.2021	31.12.2020
TEUR		
<b>A. Immaterielle Vermögensgegenstände</b>		
Entgeltlich erworbene Konzessionen, gewerbliche Schutzrechte und ähnliche Rechte und Werte sowie Lizenzen an solchen Rechten und Werten	3.606	0
<b>B. Kapitalanlagen</b>		
Sonstige Kapitalanlagen		
1. Aktien, Investmentanteile und andere nicht festverzinsliche Wertpapiere	2.460	448
2. Inhaberschuldverschreibungen und andere festverzinsliche Wertpapiere	31.162	35.347
3. Sonstige Ausleihungen		
a) Namensschuldverschreibungen	20.321	24.468
b) Schuldscheinforderungen aus Darlehen	8.144	8.215
	<b>28.465</b>	<b>32.683</b>
	<b>62.086</b>	<b>68.478</b>
<b>C. Forderungen</b>		
I. Forderungen aus dem selbst abgeschlossenen Versicherungsgeschäft an:		
– davon an verbundene Unternehmen: 0 (0) TEUR		
– davon an Unternehmen, mit denen ein Beteiligungsverhältnis besteht: 0 (0) TEUR		
1. Versicherungsnehmer fällige Ansprüche	1.317	197
2. Versicherungsvermittler	0	0
II. Abrechnungsforderungen aus dem Rückversicherungsgeschäft	1.527	42
– davon an verbundene Unternehmen: 1.500 (0) TEUR		
III. Sonstige Forderungen	107	55
– davon an verbundene Unternehmen: 4 (4) TEUR		
	<b>2.951</b>	<b>295</b>
<b>D. Sonstige Vermögensgegenstände</b>		
I. Laufende Guthaben bei Kreditinstituten, Schecks und Kassenbestand	1.424	2.579
II. Andere Vermögensgegenstände	3	3
	<b>1.427</b>	<b>2.582</b>
<b>E. Rechnungsabgrenzungsposten</b>		
Abgegrenzte Zinsen und Mieten	687	908
<b>Summe der Aktiva</b>	<b>70.757</b>	<b>72.263</b>

*Ich bestätige hiermit entsprechend § 128 Abs. 5 VAG, dass die im Vermögensverzeichnis aufgeführten Vermögensanlagen den gesetzlichen und aufsichtsbehördlichen Anforderungen gemäß angelegt und vorschriftsmäßig sichergestellt sind.*

Passiva	31.12.2021	31.12.2020
TEUR		
A. Eigenkapital		
I. Eingefordertes Kapital		
Gezeichnetes Kapital	4.090	4.090
II. Kapitalrücklage	5.000	5.000
III. Gewinnrücklagen		
Gesetzliche Rücklage	409	409
	<b>9.499</b>	<b>9.499</b>
B. Versicherungstechnische Rückstellungen		
I. Beitragsüberträge		
1. Bruttobetrag	43.531	46.923
2. davon ab: Anteil für das in Rückdeckung gegebene Versicherungsgeschäft	0	0
	<b>43.531</b>	<b>46.923</b>
II. Rückstellung für noch nicht abgewickelte Versicherungsfälle		
1. Bruttobetrag	4.280	4.748
2. davon ab: Anteil für das in Rückdeckung gegebene Versicherungsgeschäft	2.001	1.805
	<b>2.279</b>	<b>2.943</b>
	<b>45.810</b>	<b>49.865</b>
C. Andere Rückstellungen	2.653	2.473
D. Depotverbindlichkeiten aus dem in Rückdeckung gegebenen Versicherungsgeschäft	1.666	1.540
E. Andere Verbindlichkeiten		
I. Verbindlichkeiten aus dem selbst abgeschlossenen Versicherungsgeschäft		
– davon gegenüber verbundenen Unternehmen: 0 (0) TEUR		
– davon gegenüber Unternehmen, mit denen ein Beteiligungsverhältnis besteht: 0 (0) TEUR		
1. gegenüber Versicherungsnehmern	74	79
2. gegenüber Versicherungsvermittlern	279	287
	<b>353</b>	<b>366</b>
II. Abrechnungsverbindlichkeiten aus dem Rückversicherungsgeschäft	389	437
– davon gegenüber verbundenen Unternehmen: 389 (437) TEUR		
III. Sonstige Verbindlichkeiten	10.387	8.081
– davon aus Steuern: 166 (159) TEUR		
– davon gegenüber verbundenen Unternehmen: 10.218 (7.921) TEUR		
	<b>11.129</b>	<b>8.884</b>
F. Rechnungsabgrenzungsposten	0	0
<b>Summe der Passiva</b>	<b>70.757</b>	<b>72.263</b>

Es wird bestätigt, dass die in der Bilanz unter Posten B.II. der Passiva eingestellte Deckungsrückstellung unter Beachtung von § 341f und § 341g HGB sowie unter Beachtung der auf Grund des § 88 Absatz 3 VAG erlassenen Rechtsverordnung berechnet worden ist.

## Gewinn- und Verlustrechnung für die Zeit vom 1. Januar bis 31. Dezember 2021

	2021	2020
TEUR		
<b>I. Versicherungstechnische Rechnung</b>		
1. Verdiente Beiträge für eigene Rechnung		
a) Gebuchte Bruttobeiträge	14.564	15.084
b) Abgegebene Rückversicherungsbeiträge	-3.542	-3.463
	<b>11.022</b>	<b>11.621</b>
c) Veränderung der Bruttobeitragsüberträge	3.392	3.003
	<b>3.392</b>	<b>3.003</b>
	<b>14.414</b>	<b>14.625</b>
2. Technischer Zinsertrag für eigene Rechnung	-7	-6
3. Sonstige versicherungstechnische Erträge für eigene Rechnung	20	19
4. Aufwendungen für Versicherungsfälle für eigene Rechnung		
a) Zahlungen für Versicherungsfälle		
aa) Bruttobetrag	-3.434	-3.019
bb) Anteil der Rückversicherer	809	485
	<b>-2.625</b>	<b>-2.535</b>
b) Veränderung der Rückstellung für noch nicht abgewickelte Versicherungsfälle		
aa) Bruttobetrag	468	-172
bb) Anteil der Rückversicherer	196	-170
	<b>664</b>	<b>-342</b>
	<b>-1.962</b>	<b>-2.877</b>
5. Aufwendungen für den Versicherungsbetrieb für eigene Rechnung	-5.923	-6.503
6. Sonstige versicherungstechnische Aufwendungen für eigene Rechnung	-18	-34
<b>7. Versicherungstechnisches Ergebnis für eigene Rechnung</b>	<b>6.524</b>	<b>5.224</b>

Anmerkung: Aufwandsposten sind mit einem Minuszeichen vor dem entsprechenden Betrag gekennzeichnet.

	2021	2020
TEUR		
Versicherungstechnisches Ergebnis für eigene Rechnung – Übertrag	6.524	5.224
<b>II. Nichtversicherungstechnische Rechnung</b>		
1. Erträge aus Kapitalanlagen	1.382	1.296
2. Aufwendungen für Kapitalanlagen	-116	-105
3. Technischer Zinsertrag	-8	-9
4. Sonstige Erträge	1	6
5. Sonstige Aufwendungen	-1.044	-820
<b>6. Ergebnis der normalen Geschäftstätigkeit</b>	<b>6.739</b>	<b>5.592</b>
7. Außerordentliche Aufwendungen	0	-13
8. Steuern vom Einkommen und vom Ertrag	-1	-5
9. Aufgrund einer Gewinngemeinschaft, eines Gewinnabführungs- oder eines Teilgewinnabführungsvertrags abgeführte Gewinne	-6.738	-5.574
<b>10. Jahresüberschuss = Bilanzgewinn</b>	<b>0</b>	<b>0</b>

Anmerkung: Aufwandsposten sind mit einem Minuszeichen vor dem entsprechenden Betrag gekennzeichnet.

# Anhang

## Angaben zur Gesellschaft

Die PB Versicherung AG mit Sitz in Hilden wird beim Amtsgericht Düsseldorf unter der Handelsregisternummer HRB 46483 geführt.

## Bilanzierungs- und Bewertungsmethoden

Jahresabschluss und Lagebericht der Gesellschaft werden nach den für Versicherungsunternehmen geltenden Vorschriften des Handelsgesetzbuches (HGB), des Aktiengesetzes (AktG), des Versicherungsaufsichtsgesetzes (VAG) sowie den relevanten Verordnungen in ihrer zum Bilanzstichtag gültigen Fassung aufgestellt.

### **Aktiva**

Immaterielle Vermögensgegenstände werden zu Anschaffungskosten abzüglich der erforderlichen bzw. planmäßigen Abschreibungen entsprechend der betriebsgewöhnlichen Nutzungsdauer bilanziert. Von der Aktivierung selbst geschaffener immaterieller Vermögensgegenstände des Anlagevermögens nach § 248 Abs. 2 Satz 1 HGB wird abgesehen.

Anteile oder Aktien an Investmentvermögen sowie Inhaberschuldverschreibungen und andere festverzinsliche Wertpapiere werden, sofern sie nach den Grundsätzen des Umlaufvermögens geführt werden, nach dem strengen Niederstwertprinzip zu Anschaffungskosten oder den darunterliegenden Börsen- oder Marktwerten am Bilanzstichtag angesetzt. Das Wertaufholungsgebot wird beachtet (§ 341b Abs. 2 HGB in Verbindung mit §§ 255 Abs. 1 und 253 Abs. 1 Satz 1, Abs. 4 sowie Abs. 5 HGB). Wertpapiere, die dazu bestimmt sind, dauernd dem Geschäftsbetrieb zu dienen, werden nach den für das Anlagevermögen geltenden Vorschriften nach dem gemilderten Niederstwertprinzip bewertet (§ 341b Abs. 2 zweiter Halbsatz HGB in Verbindung mit § 253 Abs. 1 Satz 1, Abs. 3 Satz 5 HGB). Dauerhafte Wertminderungen werden erfolgswirksam abgeschrieben. Zur Beurteilung des Vorliegens einer dauerhaften Wertminderung in Bezug auf Inhaberschuldverschreibungen und andere festverzinsliche Wertpapiere, die wie Anlagevermögen bilanziert werden, werden Bonitätsprüfungen der Emittenten sowie die Entwicklungen der Ratings hinzugezogen. Zur Feststellung des Vorliegens einer voraussichtlich dauerhaften Wertminderung insbesondere der Anteile oder Aktien an Investmentvermögen wird das vom Versicherungsfachausschuss des IDW empfohlene 20 %-Aufgreifkriterium verwendet. Demzufolge kann eine dauerhafte Wertminderung immer dann vorliegen, wenn der Zeitwert eines Wertpapiers in den dem Bilanzstichtag vorangehenden sechs Monaten permanent um mehr als 20 % unter dem Buchwert liegt. Bei über oder unter pari erworbenen Wertpapieren wird der Differenzbetrag mit Hilfe der Effektivzinsmethode über die Laufzeit amortisiert.

Namenschuldverschreibungen sowie Schuldscheinforderungen und Darlehen werden zu fortgeführten Anschaffungskosten bilanziert (§ 341c Abs. 3 HGB). Dabei werden die Kapitalanlagen bei Erwerb mit dem Kaufkurs angesetzt. Der Unterschiedsbetrag zum Rückzahlungsbetrag wird unter Anwendung der Effektivzinsmethode amortisiert. Notwendige Abschreibungen werden nach dem gemilderten Niederstwertprinzip vorgenommen (§ 341b Abs. 2 zweiter Halbsatz HGB in Verbindung mit § 253 Abs. 1 Satz 1, Abs. 3 Satz 5 HGB).

Bei den im Bestand befindlichen strukturierten Produkten handelt es sich um Finanzinstrumente, bei denen das Basisinstrument in Form eines Fixed-Income-Kassainstrumentes mit einem oder mehreren Derivaten vertraglich zu einer Einheit verbunden ist. Die Bilanzierung erfolgt grundsätzlich einheitlich zu fortgeführten Anschaffungskosten nach den Vorschriften der wie Anlagevermögen bilanzierten Kapitalanlagen.

Im Rahmen des Wertaufholungsgebots (§ 253 Abs. 5 Satz 1 HGB) werden auf Vermögensgegenstände, die in früheren Jahren abgeschrieben wurden, erfolgswirksame Zuschreibungen bis zur Höhe der fortgeführten Anschaffungswerte oder auf



einen niedrigeren Verkehrs- oder Börsenwert vorgenommen, wenn die Gründe für die dauerhafte Wertminderung entfallen sind und eine Werterholung eingetreten ist.

Die Forderungen aus dem selbst abgeschlossenen Versicherungsgeschäft werden mit den Nominalbeträgen angesetzt. Der bei der Pauschalwertberichtigung zur Anwendung kommende Satz wird auf Basis von Erfahrungswerten (Ausfälle in der Vergangenheit) ermittelt.

Alle übrigen Aktivposten werden mit den Nominalbeträgen angesetzt.

### **Passiva**

Das gezeichnete Kapital, die Kapitalrücklage und die Gewinnrücklagen im Eigenkapital werden zum Nennwert angesetzt.

Die Beitragsüberträge für das selbst abgeschlossene Versicherungsgeschäft werden für jede Versicherung einzeln gerechnet und unter Berücksichtigung des Beginnmonats und der Zahlweise auf den Bilanztermin abgegrenzt. Die steuerlichen Bestimmungen werden beachtet.

Die in der Rückstellung für noch nicht abgewickelte Versicherungsfälle enthaltene Teilrückstellung für bekannte Versicherungsfälle wird sowohl hinsichtlich des Bruttobetrages als auch hinsichtlich des auf das in Rückdeckung gegebene Versicherungsgeschäft entfallenden Betrages für jeden Versicherungsfall einzeln berechnet.

Die unter der Rückstellung für noch nicht abgewickelte Versicherungsfälle ausgewiesene Deckungsrückstellung für Rentenzahlungen wurde für jeden Leistungsfall einzeln ermittelt. Dabei wurde die Sterbetafel DAV 2006 HUR zugrunde gelegt. Die Rückversicherer beteiligen sich mit der rückversicherten Quote an der Rückstellung.

Die Rückstellung für Schadenregulierungsaufwendungen wurde entsprechend dem BMF-Schreiben vom 2.2.1973 berechnet.

Für unbekanntes Spätschäden wurde eine Rückstellung nach den Erfahrungswerten der letzten Jahre in Höhe des geschätzten künftigen Schadenbedarfs gebildet.

Für das in Rückdeckung gegebene Versicherungsgeschäft werden die Anteile der Rückversicherer an den versicherungstechnischen Rückstellungen entsprechend den vertraglichen Regelungen nach geeigneten Schätzverfahren ermittelt.

Die übrigen Rückstellungen werden nach dem Grundsatz vorsichtiger kaufmännischer Bewertung mit ihrem voraussichtlich notwendigen Erfüllungsbetrag angesetzt und, soweit die erwarteten Laufzeiten mehr als ein Jahr betragen, gemäß § 253 Abs. 2 Satz 1 HGB mit dem von der Bundesbank gemäß der Rückstellungsabzinsungsverordnung (RückAbzinsV) veröffentlichten durchschnittlichen Zinssatz (Stichtagszins zum 31.12.) der letzten sieben Jahre abgezinst.

Die Depotverbindlichkeiten, die Verbindlichkeiten aus dem selbst abgeschlossenen Versicherungsgeschäft, die Abrechnungsverbindlichkeiten aus dem Rückversicherungsgeschäft sowie die sonstigen Verbindlichkeiten wurden mit dem Erfüllungsbetrag bewertet.

Latente Steuern berechnen sich aus den unterschiedlichen Wertansätzen von Vermögensgegenständen und Schulden in Handels- und Steuerbilanz. Aufgrund der bestehenden körperschaft- und gewerbsteuerlichen Organschaft zum obersten Organträger Talanx AG, Hannover, werden bei der PB Versicherung AG keine latenten Steuern gebildet.

Alle übrigen Passivposten werden mit dem Erfüllungsbetrag bewertet.

### Währungsumrechnung

Soweit die Bilanzposten oder Posten der Gewinn- und Verlustrechnung Beträge in ausländischer Währung enthalten, werden sie zu den amtlich fixierten Mittelkursen vom 31.12.2021 bzw. zu Transaktionskursen umgerechnet. Eine Ausnahme bilden die Anteile an verbundenen Unternehmen, die zu fortgeführten historischen Kursen angesetzt werden.

### Hinweis:

Zur Verbesserung der Übersichtlichkeit des Abschlusses werden die Bilanz, die Gewinn- und Verlustrechnung und der Anhang in Tausend Euro aufgestellt. Die einzelnen Posten, Zwischen- und Endsummen werden kaufmännisch gerundet. Die Addition der Einzelwerte kann daher von den Zwischen- und Endsummen um Rundungsdifferenzen abweichen.

## Erläuterungen zur Bilanz – Aktiva

### Entwicklung der Aktivposten A. und B. im Geschäftsjahr 2021

	Bilanzwerte Vorjahr	Zugänge	Umbuchungen
TEUR			
A. Immaterielle Vermögensgegenstände			
Entgeltlich erworbene Konzessionen, gewerbliche Schutzrechte und ähnliche Rechte und Werte sowie Lizenzen an solchen Rechten und Werten	0	3.606	0
B. Kapitalanlagen			
Sonstige Kapitalanlagen			
1. Aktien, Investmentanteile und andere nicht festverzinsliche Wertpapiere	448	3.021	0
2. Inhaberschuldverschreibungen und andere festverzinsliche Wertpapiere	35.347	2.044	0
3. Sonstige Ausleihungen			
a) Namensschuldverschreibungen	24.468	0	0
b) Schuldscheinforderungen und Darlehen	8.215	0	0
<b>Summe B.</b>	<b>68.478</b>	<b>5.065</b>	<b>0</b>
<b>Summe</b>	<b>68.478</b>	<b>8.671</b>	<b>0</b>

Die Zu- und Abgänge beinhalten auch Währungskursdifferenzen auf Bilanzwerte des Vorjahres.

Abgänge	Zuschreibungen	Abschreibungen	Bilanzwerte Geschäftsjahr
0	0	0	<b>3.606</b>
-1.001	0	-8	2.460
-6.229	0	0	31.162
-4.148	0	0	20.321
-71	0	0	8.144
<b>-11.449</b>	<b>0</b>	<b>-8</b>	<b>62.086</b>
<b>-11.449</b>	<b>0</b>	<b>-8</b>	<b>65.692</b>

## Zu B. Kapitalanlagen

### Ermittlung der Zeitwerte der Kapitalanlagen

Die Zeitwerte der Namensschuldverschreibungen sowie der Schuldscheinforderungen und Darlehen werden mit Hilfe von produkt- und ratingspezifischen Renditekurven ermittelt. Bei den verwendeten Spread-Aufschlägen werden spezielle Ausgestaltungen wie z. B. Einlagensicherung, Gewährträgerhaftung oder Nachrangigkeit berücksichtigt.

Die Zeitwertermittlung der sonstigen Kapitalanlagen erfolgt grundsätzlich auf Basis des Freiverkehrswertes gemäß § 56 RechVersV. Für Kapitalanlagen, die einen Markt- oder Börsenpreis haben, gilt als Zeitwert der Wert zum Bilanzstichtag bzw. zum letzten diesem Zeitpunkt vorausgehenden Tag, für den ein Markt- oder Börsenpreis feststellbar war. In Fällen, in denen keine Börsennotierungen vorliegen, werden Renditekurse auf Basis an Finanzmärkten etablierter Preisbildungsverfahren eingesetzt. Kapitalanlagen werden höchstens mit ihrem voraussichtlich realisierbaren Wert unter Berücksichtigung des Grundsatzes der Vorsicht bewertet.

Die Ermittlung des beizulegenden Wertes erfolgt für wie Anlagevermögen bilanzierte Aktien und Aktienfonds mittels des EPS-Verfahrens (EPS = earnings per share), eines Ertragswertverfahrens je Aktie auf Basis der von unabhängigen Analysten geschätzten jährlichen Gewinnerwartungen oder der darüberliegenden Marktwerte. Sofern der EPS-Wert über 120 % des Marktwertes liegt, erfolgt eine Deckelung bei diesen 120 %. Dabei werden bei Bedarf zusätzliche pauschale Abschläge vorgenommen.

Bei der Ermittlung des beizulegenden Wertes für wie Anlagevermögen bilanzierte Rentenspezialfonds werden die Renten zu fortgeführten Anschaffungskosten angesetzt. Bei Default-Titeln und Titeln, deren Marktwert kleiner 50 % des Nominals ist, wird der niedrigere Marktwert herangezogen.

### Kapitalanlagen

	Buchwerte	Zeitwerte	Saldo
TEUR			
B. Sonstige Kapitalanlagen			
1. Aktien, Investmentanteile und andere nicht festverzinsliche Wertpapiere	2.460	2.682	222
2. Inhaberschuldverschreibungen und andere festverzinsliche Wertpapiere	31.162	34.998	3.837
3. Sonstige Ausleihungen			
a) Namensschuldverschreibungen	20.321	22.153	1.832
b) Schuldscheinforderungen und Darlehen	8.144	8.930	786
<b>Summe</b>	<b>62.086</b>	<b>68.763</b>	<b>6.677</b>

Der Zeitwert der zu fortgeführten Anschaffungskosten ausgewiesenen Kapitalanlagen entsprechend § 54 und § 56 RechVersV betrug 31.083 (36.719) TEUR.

Die Gesamtsumme der Buchwerte inklusive der zugehörigen Agien und Disagien der in die Überschussbeteiligung einzubeziehenden Kapitalanlagen betrug 62.086 (68.478) TEUR. Der Zeitwert dieser Anlagen belief sich auf 68.763 (78.281) TEUR, sodass sich ein Saldo von 6.677 (9.804) TEUR ergab.

Bei folgenden zu Anschaffungskosten bilanzierten Kapitalanlagen lagen die Zeitwerte unterhalb der Buchwerte:

### Kapitalanlagen mit stillen Lasten

	Buchwerte	Zeitwerte	Saldo
TEUR			
Inhaberschuldverschreibungen und andere festverzinsliche Wertpapiere	1.934	1.904	-31

Unter Anwendung des § 341b Abs. 2 HGB wurden bei den wie Anlagevermögen bilanzierten Kapitalanlagen Abschreibungen in Höhe von 31 (0) TEUR vermieden. Es handelt sich hierbei nach unserer Einschätzung um vorübergehende Wertminderungen. Zur Beurteilung des Vorliegens einer dauerhaften Wertminderung in Bezug auf festverzinsliche Wertpapiere werden Bonitätsprüfungen der Emittenten sowie die Entwicklungen der Ratings hinzugezogen. Diese stillen Lasten wurden gemäß § 253 Abs. 3 Satz 5 HGB nicht außerplanmäßig abgeschrieben, da diese im Wesentlichen zinsinduziert sind und somit nicht als dauerhaft eingeschätzt werden. Aufgrund der Bonität der Emittenten ist nicht mit Zahlungsausfällen zu rechnen.

## Erläuterungen zur Bilanz – Passiva

### Zu A.I. Eingefordertes Kapital

Das als „Gezeichnetes Kapital“ ausgewiesene Grundkapital von 4.090 (4.090) TEUR ist eingeteilt in 4.090.334 Stückaktien. Sämtliche Aktien lauten auf den Namen des Aktionärs. Es ist vollständig eingezahlt.

### Zu A.III. Gewinnrücklagen

Die gesetzliche Rücklage gemäß § 150 AktG ist mit 10 % des gezeichneten Kapitals vollständig dotiert.

### Zu B. Versicherungstechnische Rückstellungen

	31.12.2021	31.12.2020
TEUR		
1. Bruttobetrag		
Unfallversicherung	2.897	2.722
Sonstige Versicherungen	44.914	48.949
2. davon ab: Anteil für das in Rückdeckung gegebene Versicherungsgeschäft	-2.001	-1.805
<b>Summe</b>	<b>45.810</b>	<b>49.865</b>

### Zu B.II. Rückstellung für noch nicht abgewickelte Versicherungsfälle

	31.12.2021	31.12.2020
TEUR		
1. Bruttobetrag		
Unfallversicherung	2.858	2.684
Sonstige Versicherungen	1.422	2.063
	<b>4.280</b>	<b>4.748</b>
2. davon ab: Anteil für das in Rückdeckung gegebene Versicherungsgeschäft		
Unfallversicherung	-2.001	-1.805
Sonstige Versicherungen	0	0
	<b>-2.001</b>	<b>-1.805</b>
<b>Summe</b>	<b>2.279</b>	<b>2.943</b>

Aus der Abwicklung der Rückstellung für noch nicht abgewickelte Versicherungsfälle (brutto) resultiert ein Gewinn von 655 (1.031) TEUR. Dieser entfällt mit 101 (684) TEUR auf die Unfallversicherung und mit 554 (347) TEUR auf Sonstige Versicherungen.

Aus der Abwicklung der Rückstellung für noch nicht abgewickelte Versicherungsfälle (Anteil der Rückversicherer) resultiert ein Aufwand von -1 (356) TEUR. Dieser entfällt wie im Vorjahr vollständig auf die Unfallversicherung.

#### **Zu C. Andere Rückstellungen**

	<b>31.12.2021</b>	<b>31.12.2020</b>
TEUR		
a) Provisionen	2.337	2.229
b) Tantiemen Vorstände und Share Awards	172	152
c) Jahresabschlusskosten	80	37
d) Prozesskosten	13	36
e) Aufsichtsratsvergütung	14	14
f) übrige Rückstellungen	37	5
<b>Summe</b>	<b>2.653</b>	<b>2.473</b>

#### **Zu D. Depotverbindlichkeiten aus dem in Rückdeckung gegebenen Versicherungsgeschäft**

Die Depotverbindlichkeiten aus dem in Rückdeckung gegebenen Versicherungsgeschäft sind die Verbindlichkeiten gegenüber Rückversicherern, die bezüglich der deponierten versicherungstechnischen Rückstellungen als Sicherheit einbehalten werden. Sie folgen von der Höhe bzw. Laufzeit her der Entwicklung der rückversicherten deponierten versicherungstechnischen Rückstellungen bis zum entsprechenden Ende der jeweiligen Rückversicherungsverträge.

#### **Zu E. Andere Verbindlichkeiten**

Es bestehen keine Verbindlichkeiten mit einer Restlaufzeit von mehr als fünf Jahren.

#### **Zu E.III. Sonstige Verbindlichkeiten**

In dieser Position sind mit 6.738 (5.574) TEUR die Verbindlichkeiten gegenüber der HDI Deutschland Bancassurance GmbH aus der Ergebnisabführung enthalten.

## Erläuterungen zur Gewinn- und Verlustrechnung

### Zu I.1. Verdiente Beiträge für eigene Rechnung

	2021	2020
TEUR		
a) Gebuchte Bruttobeiträge		
Unfallversicherung	6.453	6.304
Sonstige Versicherungen	8.111	8.780
	<b>14.564</b>	<b>15.084</b>
b) Abgegebene Rückversicherungsbeiträge		
Unfallversicherung	-3.542	-3.463
c) Veränderung der Bruttobeitragsüberträge		
Unfallversicherung	-2	2
Sonstige Versicherungen	3.393	3.001
	<b>3.392</b>	<b>3.003</b>
<b>Summe</b>	<b>14.414</b>	<b>14.625</b>

	2021	2020
TEUR		
Verdiente Bruttobeiträge		
Unfallversicherung	6.451	6.307
Sonstige Versicherungen	11.504	11.781
	<b>17.955</b>	<b>18.087</b>
Verdiente Nettobeiträge		
Unfallversicherung	2.910	2.844
Sonstige Versicherungen	11.504	11.781
<b>Summe</b>	<b>14.414</b>	<b>14.625</b>

### Zu I.2. Technischer Zinsertrag für eigene Rechnung

	2021	2020
TEUR		
Technischer Zinsertrag	8	9
Depotzinsen	-15	-15
<b>Summe</b>	<b>-7</b>	<b>-6</b>

Die Ermittlung des technischen Zinsertrags erfolgte nach § 38 RechVersV. Hierbei handelt es sich um die Zinszuführung zur Brutto-Rentendeckungsrückstellung für Rentenzahlungen aus anerkannten Invaliditätsfällen. Der Zinssatz richtet sich nach dem zum Zeitpunkt der Anerkennung gültigen Rechnungszins. Davon abgesetzt wird der an den Rückversicherer auf die deponierten Rentendeckungsrückstellungen gezahlte Depotzins.

#### Zu I.4. Aufwendungen für Versicherungsfälle für eigene Rechnung

	2021	2020
TEUR		
Bruttoaufwendungen für Versicherungsfälle		
Unfallversicherung	1.580	851
Sonstige Versicherungen	1.387	2.341
	<b>2.967</b>	<b>3.192</b>
Bruttozahlungen für Versicherungsfälle		
Unfallversicherung	1.406	1.137
Sonstige Versicherungen	2.028	1.883
	<b>3.434</b>	<b>3.019</b>
Bruttoveränderung der Rückstellung für noch nicht abgewickelte Versicherungsfälle		
Unfallversicherung	174	-286
Sonstige Versicherungen	-641	458
	<b>-468</b>	<b>172</b>
<b>Summe</b>	<b>2.967</b>	<b>3.192</b>
Nettoaufwendungen für Versicherungsfälle		
Unfallversicherung	575	536
Sonstige Versicherungen	1.387	2.341
	<b>1.962</b>	<b>2.877</b>

#### Zu I.5. Aufwendungen für den Versicherungsbetrieb für eigene Rechnung

	2021	2020
TEUR		
Bruttoaufwendungen für den Versicherungsbetrieb		
Unfallversicherung	2.342	2.261
Sonstige Versicherungen	7.345	6.918
	<b>9.686</b>	<b>9.179</b>
Bruttoaufwendungen für den Versicherungsbetrieb		
a) Abschlussaufwendungen	3.191	2.728
b) Verwaltungsaufwendungen	6.496	6.451
	<b>9.686</b>	<b>9.179</b>
c) davon ab:		
erhaltene Provisionen und Gewinnbeteiligungen aus dem in Rückdeckung gegebenen Versicherungsgeschäft	-3.763	-2.676
Nettoaufwendungen für den Versicherungsbetrieb		
Unfallversicherung	-1.422	-415
Sonstige Versicherungen	7.345	6.918
	<b>5.923</b>	<b>6.503</b>



**Rückversicherungssaldo für das selbst abgeschlossene Versicherungsgeschäft<sup>1)</sup>**

	2021	2020
TEUR		
Verdiente Beiträge	-3.542	-3.463
Aufwendungen für Versicherungsfälle	1.005	315
Aufwendungen für den Versicherungsbetrieb	3.763	2.676
<b>Saldo</b>	<b>1.226</b>	<b>-472</b>

1) Bei der Darstellung des Rückversicherungssaldos sind Aufwandsposten mit einem Minuszeichen vor dem entsprechenden Betrag gekennzeichnet.

Der Posten betrifft ausschließlich die Unfallversicherung.

**Zu I.7. Versicherungstechnisches Ergebnis für eigene Rechnung**

	2021	2020
TEUR		
Unfallversicherung	3.769	2.729
Sonstige Versicherungen	2.755	2.495
<b>Summe</b>	<b>6.524</b>	<b>5.224</b>

**Zu. II.1. Erträge aus Kapitalanlagen**

	2021	2020
TEUR		
a) Erträge aus anderen Kapitalanlagen – davon aus verbundenen Unternehmen: 0 (0) TEUR	1.169	1.273
b) Erträge aus dem Abgang von Kapitalanlagen – davon aus verbundenen Unternehmen: 0 (0) TEUR	213	23
<b>Summe</b>	<b>1.382</b>	<b>1.296</b>

**Zu. II.2. Aufwendungen für Kapitalanlagen**

	2021	2020
TEUR		
a) Aufwendungen für die Verwaltung von Kapitalanlagen, Zinsaufwendungen und sonstige Aufwendungen für die Kapitalanlagen	83	105
b) Abschreibungen auf Kapitalanlagen	8	0
c) Verluste aus dem Abgang von Kapitalanlagen	25	0
<b>Summe</b>	<b>116</b>	<b>105</b>

**Zu II.3. Technischer Zinsertrag**

Dieser Posten beinhaltet in Höhe von 8 (9) TEUR den Zinsaufwand zu dem in der Position I.2. enthaltenen technischen Zinsertrag.

#### **Zu II.4. Sonstige Erträge**

Die sonstigen Erträge beinhalteten mit 0 (6) TEUR Erträge aus der Auflösung von Rückstellungen.

#### **Zu II.5. Sonstige Aufwendungen**

Die sonstigen Aufwendungen enthielten hauptsächlich Aufwendungen für das Unternehmen als Ganzes in Höhe von 939 (709) TEUR, davon entfallen auf weiterbelastete Aufwendungen für Restrukturierungsrückstellungen 76 (0) TEUR. Weiterhin sind Zinsaufwendungen in Höhe von 105 (110) TEUR. Hiervon entfielen 50 (57) TEUR auf die Verzinsung der Ergebnisabführung sowie 43 (45) TEUR auf Depotzinsen.

#### **Zu II.9. Aufgrund einer Gewinngemeinschaft, eines Gewinnabführungs- oder eines Teilgewinnabführungsvertrags abgeführte Gewinne**

Im Rahmen des bestehenden Beherrschungs- und Ergebnisabführungsvertrags führt die PB Versicherung AG ihr Ergebnis von 6.738 (5.574) TEUR an die HDI Deutschland Bancassurance GmbH ab.

#### **Anzahl an mindestens einjährigen Versicherungsverträgen im Geschäftsjahr 2021**

Die Angabe gemäß § 51 Abs. 4 Nr. 1 Buchstabe i RechVersV ist im Lagebericht auf Seite 10 dargestellt.

## **Sonstige Angaben**

#### **Haftungsverhältnisse und sonstige finanzielle Verpflichtungen**

Resultierend aus der in 2016 vollzogenen Abspaltung der Beteiligung an der PB Pensionsfonds AG von der PB Versicherung AG auf die HDI Deutschland Bancassurance GmbH haftet die PB Versicherung AG als übertragender Rechtsträger gemäß § 133 UmwG für die vor dem Wirksamwerden der Abspaltung begründeten Verbindlichkeiten mit der HDI Deutschland Bancassurance GmbH als Gesamtschuldner. Für die der HDI Deutschland Bancassurance GmbH als übernehmenden Rechtsträger zugewiesenen Verbindlichkeiten haftet die PB Versicherung AG lediglich über einen Zeitraum von fünf Jahren.

#### **Beteiligungen an unserer Gesellschaft**

Alleinaktionär unserer Gesellschaft ist die HDI Deutschland Bancassurance GmbH, Hilden. Die HDI Deutschland Bancassurance GmbH, Hilden, hat uns mitgeteilt, dass ihr unmittelbar eine Mehrheitsbeteiligung an der PB Versicherung AG, Hilden (Mitteilung gemäß § 20 Abs. 4 AktG) sowie gleichzeitig unmittelbar mehr als der vierte Teil der Aktien an der PB Versicherung AG, Hilden (Mitteilungen gemäß § 20 Abs. 1 und 3 AktG) gehören.

#### **Konzernabschluss**

Die Gesellschaft ist Konzerngesellschaft des HDI Haftpflichtverband der Deutschen Industrie Versicherungsverein auf Gegenseitigkeit, Hannover, sowie der Talanx AG, Hannover. Der HDI Haftpflichtverband der Deutschen Industrie Versicherungsverein auf Gegenseitigkeit (Mutterunternehmen des HDI-Konzerns) stellt nach § 341i HGB in Verbindung mit § 290 HGB einen Konzernabschluss auf (größter Kreis), in den die Gesellschaft einbezogen wird. Für die Talanx AG als Mutterunternehmen des Talanx Konzerns ergibt sich daneben die Pflicht zur Aufstellung eines Konzernabschlusses aus § 341i HGB in Verbindung mit § 290 HGB (kleinster Kreis), der auf der Grundlage von § 315e Abs. 1 HGB gemäß Artikel 4 der Verordnung (EG) Nr. 1606/2002 nach den International Financial Reporting Standards (IFRS), wie sie in der Europäischen Union (EU) anzuwenden sind, erstellt wird. Die Konzernabschlüsse werden im Bundesanzeiger bekannt gegeben.

In Anwendung der §§ 291, 292 HGB ist die Gesellschaft daher von der Aufstellung eines eigenen Konzernabschlusses und eines eigenen Konzernlageberichtes befreit.

### Gesamthonorare des Abschlussprüfers

Die Vergütung des Abschlussprüfers für Prüfungsleistungen ist anteilig in den Konzernabschlüssen des HDI Haftpflichtverband der Deutschen Industrie V.a.G. und der Talanx AG enthalten.

Der Abschlussprüfer hat den Jahresabschluss und Lagebericht zum 31.12.2021 sowie das nach International Financial Reporting Standards (IFRS) erstellte Berichtspaket geprüft. Darüber hinaus erfolgte die Prüfung der Solvabilitätsübersicht.

### Provisionen und sonstige Bezüge der Versicherungsvertreter, Personalaufwendungen

	2021	2020
TEUR		
1. Provisionen der Versicherungsvertreter im Sinne des § 92 HGB für das selbst abgeschlossene Geschäft	7.572	7.026
2. Sonstige Bezüge der Versicherungsvertreter im Sinne des § 92 HGB	0	0
3. Löhne und Gehälter	139	95
4. Soziale Abgaben und Aufwendungen für Unterstützung	0	0
5. Aufwendungen für Altersversorgung	0	0
<b>Summe</b>	<b>7.711</b>	<b>7.121</b>

### Nahestehende Unternehmen und Personen

Geschäfte mit nahestehenden Unternehmen und Personen wurden zu marktüblichen Bedingungen vorgenommen.

### Mitarbeiter

Bei der PB Versicherung AG waren im Berichtsjahr keine Mitarbeiter beschäftigt.

### Organe

Unsere Aufsichtsrats- und Vorstandsmitglieder sind auf den Seiten 2 und 3 aufgeführt.

### Organbezüge

Die Gesamtbezüge für die aktiven Vorstandsmitglieder der PB Versicherung AG betragen im Geschäftsjahr 140 TEUR.

Im Rahmen des 2011 eingeführten anteilsbasierten Vergütungssystems wurden dem Vorstand im Berichtsjahr 337 (380) virtuelle Aktien aus dem Talanx-Share-Award-Programm mit einem Zeitwert in Höhe von 12 (12) TEUR zugeteilt.

Die Gesamtbezüge des Aufsichtsrats betragen 15 (14) TEUR.

### Nachtragsbericht

Die Auswirkungen der im Februar begonnenen kriegerischen Auseinandersetzungen auf dem Gebiet der Ukraine lassen sich zum gegenwärtigen Zeitpunkt noch nicht abschätzen. Geopolitische Krisensituationen führen immer zu Unsicherheiten und stärkeren Volatilitäten auf den Kapitalmärkten. Unsere Kapitalanlagen sind nicht unmittelbar von den kriegerischen Auseinandersetzungen zwischen Russland und der Ukraine betroffen, da keine direkte Exponierung gegenüber beiden Ländern besteht. Die unsichere Gesamtlage erlaubt aktuell keine belastbare Abschätzung, inwiefern die Kapitalanlagen durch Zweitrundeneffekte und anstehende Sanktionen mittelbar betroffen sein könnten. Aufgrund relativ geringer Handelsbeziehungen westlicher Firmen mit Russland und der Ukraine sowie der guten fundamentalen Lage des Corporate-Sektors befinden sich die Kapitalanlagebestände jedoch in einer guten Ausgangslage, mögliche Zweitrundeneffekte zu absorbieren. Aus den konjunkturellen Folgen der Krise und möglichen Wirtschaftssanktionen wären wir lediglich indirekt betroffen.

Darüber hinaus sind nach dem Bilanzstichtag keine Ereignisse von besonderer Bedeutung eingetreten, die die Ertrags-, Finanz- und Vermögenslage unserer Gesellschaft nachhaltig beeinflussen würden.

Hilden, den 22. Februar 2022

Der Vorstand:

Iris Kremers  
(Vorsitzende)

Dr. Thorsten Pauls

# Bestätigungsvermerk des unabhängigen Abschlussprüfers.

An die PB Versicherung AG, Hilden

## Vermerk über die Prüfung des Jahresabschlusses und des Lageberichts

### Prüfungsurteile

Wir haben den Jahresabschluss der PB Versicherung Aktiengesellschaft, Hilden, – bestehend aus der Bilanz zum 31. Dezember 2021 und der Gewinn- und Verlustrechnung für das Geschäftsjahr vom 1. Januar bis zum 31. Dezember 2021 sowie dem Anhang, einschließlich der Darstellung der Bilanzierungs- und Bewertungsmethoden – geprüft. Darüber hinaus haben wir den Lagebericht der PB Versicherung Aktiengesellschaft für das Geschäftsjahr vom 1. Januar bis zum 31. Dezember 2021 geprüft.

Nach unserer Beurteilung aufgrund der bei der Prüfung gewonnenen Erkenntnisse

- entspricht der beigefügte Jahresabschluss in allen wesentlichen Belangen den deutschen handelsrechtlichen Vorschriften und vermittelt unter Beachtung der deutschen Grundsätze ordnungsmäßiger Buchführung ein den tatsächlichen Verhältnissen entsprechendes Bild der Vermögens- und Finanzlage der Gesellschaft zum 31. Dezember 2021 sowie ihrer Ertragslage für das Geschäftsjahr vom 1. Januar bis zum 31. Dezember 2021 und
- vermittelt der beigefügte Lagebericht insgesamt ein zutreffendes Bild von der Lage der Gesellschaft. In allen wesentlichen Belangen steht dieser Lagebericht in Einklang mit dem Jahresabschluss, entspricht den deutschen gesetzlichen Vorschriften und stellt die Chancen und Risiken der zukünftigen Entwicklung zutreffend dar.

Gemäß § 322 Abs. 3 Satz 1 HGB erklären wir, dass unsere Prüfung zu keinen Einwendungen gegen die Ordnungsmäßigkeit des Jahresabschlusses und des Lageberichts geführt hat.

### Grundlage für die Prüfungsurteile

Wir haben unsere Prüfung des Jahresabschlusses und des Lageberichts in Übereinstimmung mit § 317 HGB und der EU-Abschlussprüferverordnung (Nr. 537/2014; im Folgenden „EU-APrVO“) unter Beachtung der vom Institut der Wirtschaftsprüfer (IDW) festgestellten deutschen Grundsätze ordnungsmäßiger Abschlussprüfung durchgeführt. Unsere Verantwortung nach diesen Vorschriften und Grundsätzen ist im Abschnitt „Verantwortung des Abschlussprüfers für die Prüfung des Jahresabschlusses und des Lageberichts“ unseres Bestätigungsvermerks weitergehend beschrieben. Wir sind von dem Unternehmen unabhängig in Übereinstimmung mit den europarechtlichen sowie den deutschen handelsrechtlichen und berufsrechtlichen Vorschriften und haben unsere sonstigen deutschen Berufspflichten in Übereinstimmung mit diesen Anforderungen erfüllt. Darüber hinaus erklären wir gemäß Artikel 10 Abs. 2 Buchst. f) EU-APrVO, dass wir keine verbotenen Nichtprüfungseleistungen nach Artikel 5 Abs. 1 EU-APrVO erbracht haben. Wir sind der Auffassung, dass die von uns erlangten Prüfungsnachweise ausreichend und geeignet sind, um als Grundlage für unsere Prüfungsurteile zum Jahresabschluss und zum Lagebericht zu dienen.

### Besonders wichtige Prüfungssachverhalte in der Prüfung des Jahresabschlusses

Besonders wichtige Prüfungssachverhalte sind solche Sachverhalte, die nach unserem pflichtgemäßen Ermessen am bedeutendsten in unserer Prüfung des Jahresabschlusses für das Geschäftsjahr vom 1. Januar bis zum 31. Dezember 2021 waren. Diese Sachverhalte wurden im Zusammenhang mit unserer Prüfung des Jahresabschlusses als Ganzen und bei der Bildung unseres Prüfungsurteils hierzu berücksichtigt; wir geben kein gesondertes Prüfungsurteil zu diesen Sachverhalten ab.

Aus unserer Sicht waren folgende Sachverhalte am bedeutsamsten in unserer Prüfung:

❶ Bewertung der nicht notierten Kapitalanlagen

Unsere Darstellung dieses besonders wichtigen Prüfungssachverhalts haben wir wie folgt strukturiert:

- ① Sachverhalt und Problemstellung
- ② Prüferisches Vorgehen und Erkenntnisse
- ③ Verweis auf weitergehende Informationen

Nachfolgend stellen wir den besonders wichtigen Prüfungssachverhalt dar:

❶ Bewertung der nicht notierten Kapitalanlagen

- ① Im Jahresabschluss der Gesellschaft werden Kapitalanlagen in der Bilanz in Höhe von T€ 62.086 (87,7 % der Bilanzsumme) ausgewiesen. Die handelsrechtliche Bewertung der einzelnen Kapitalanlagen richtet sich nach den Anschaffungskosten und dem niedrigeren beizulegenden Wert bzw. deren Zeitwert. Bei Kapitalanlagen, deren Bewertung nicht auf Basis von Börsenpreisen oder sonstigen Marktpreisen erfolgt (wie z. B. bei nicht börsennotierten Namensschuldverschreibungen sowie Schuldscheinforderungen und Darlehen), besteht aufgrund der Notwendigkeit der Verwendung von Modellberechnungen ein erhöhtes Bewertungsrisiko. In diesem Zusammenhang sind von den gesetzlichen Vertretern Ermessensentscheidungen, Schätzungen und Annahmen, auch im Hinblick auf mögliche Auswirkungen der anhaltenden Corona-Krise, zu treffen. Geringfügige Änderungen dieser Annahmen sowie der verwendeten Methoden können eine wesentliche Auswirkung auf die Bewertung der Kapitalanlagen haben. Aufgrund der betragsmäßig wesentlichen Bedeutung der Kapitalanlagen für die Vermögens- und Ertragslage der Gesellschaft sowie der Ermessensspielräume der gesetzlichen Vertreter und der damit verbundenen Schätzunsicherheiten war die Bewertung der nicht notierten Kapitalanlagen im Rahmen unserer Prüfung von besonderer Bedeutung.
- ② Im Rahmen unserer Prüfung haben wir in Anbetracht der Bedeutung der nicht notierten Kapitalanlagen für das Gesamtgeschäft der Gesellschaft gemeinsam mit unseren internen Spezialisten für Kapitalanlagen die von der Gesellschaft verwendeten Modelle und die von den gesetzlichen Vertretern getroffenen Annahmen beurteilt. Dabei haben wir unter anderem unser Bewertungsexpertise für Kapitalanlagen, unser Branchenwissen und unsere Branchenerfahrung zugrunde gelegt. Zudem haben wir die Ausgestaltung und die Wirksamkeit der eingerichteten Kontrollen der Gesellschaft zur Bewertung der nicht notierten Kapitalanlagen und Erfassung des Ergebnisses aus nicht notierten Kapitalanlagen gewürdigt. Hierauf aufbauend haben wir weitere analytische Prüfungshandlungen und Einzelfallprüfungshandlungen in Bezug auf die Bewertung der nicht notierten Kapitalanlagen vorgenommen. In dem Zusammenhang haben wir auch die Einschätzung der gesetzlichen Vertreter hinsichtlich der Auswirkungen der Corona-Krise auf die Bewertung der nicht notierten Kapitalanlagen gewürdigt. Unsere Einzelfallprüfungshandlungen umfassten unter anderem die Beurteilung der gewählten Bewertungsmethoden und deren konsistente Anwendung, die Würdigung der getroffenen Annahmen sowie die rechnerische Richtigkeit des angewandten Verfahrens. Zudem haben wir die Vollständigkeit und Richtigkeit der zugrunde liegenden Bestandsdaten sowie die daraus abgeleiteten Wertansätze auf ihre Werthaltigkeit überprüft. Darüber hinaus haben wir, sofern im Einzelfall relevant, die Arbeit von Sachverständigen, deren Tätigkeit von den gesetzlichen Vertretern bei der Bewertung von nicht notierten Kapitalanlagen genutzt wird (einschließlich der angewendeten Bewertungsparameter und getroffenen Annahmen), gewürdigt. Auf Basis unserer Prüfungshandlungen konnten wir uns davon überzeugen, dass die von den gesetzlichen Vertretern vorgenommenen Einschätzungen und getroffenen Annahmen zur Bewertung der nicht notierten Kapitalanlagen begründet und hinreichend dokumentiert sind.

- ③ Die Angaben der Gesellschaft zu den Kapitalanlagen sind den Abschnitten „Bilanzierungs- und Bewertungsmethoden“ und „Erläuterungen zur Bilanz – Aktiva“ des Anhangs enthalten.

### **Sonstige Informationen**

Die gesetzlichen Vertreter sind für die sonstigen Informationen verantwortlich. Die sonstigen Informationen umfassen den Geschäftsbericht – ohne weitergehende Querverweise auf externe Informationen –, mit Ausnahme des geprüften Jahresabschlusses, des geprüften Lageberichts sowie unseres Bestätigungsvermerks.

Unsere Prüfungsurteile zum Jahresabschluss und zum Lagebericht erstrecken sich nicht auf die sonstigen Informationen, und dementsprechend geben wir weder ein Prüfungsurteil noch irgendeine andere Form von Prüfungsschlussfolgerung hierzu ab.

Im Zusammenhang mit unserer Prüfung haben wir die Verantwortung, die oben genannten sonstigen Informationen zu lesen und dabei zu würdigen, ob die sonstigen Informationen

- wesentliche Unstimmigkeiten zum Jahresabschluss, zu den inhaltlich geprüften Lageberichtsangaben oder zu unseren bei der Prüfung erlangten Kenntnissen aufweisen oder
- anderweitig wesentlich falsch dargestellt erscheinen.

### **Verantwortung der gesetzlichen Vertreter und des Aufsichtsrats für den Jahresabschluss und den Lagebericht**

Die gesetzlichen Vertreter sind verantwortlich für die Aufstellung des Jahresabschlusses, der den deutschen handelsrechtlichen Vorschriften in allen wesentlichen Belangen entspricht, und dafür, dass der Jahresabschluss unter Beachtung der deutschen Grundsätze ordnungsmäßiger Buchführung ein den tatsächlichen Verhältnissen entsprechendes Bild der Vermögens-, Finanz- und Ertragslage der Gesellschaft vermittelt. Ferner sind die gesetzlichen Vertreter verantwortlich für die internen Kontrollen, die sie in Übereinstimmung mit den deutschen Grundsätzen ordnungsmäßiger Buchführung als notwendig bestimmt haben, um die Aufstellung eines Jahresabschlusses zu ermöglichen, der frei von wesentlichen – beabsichtigten oder unbeabsichtigten – falschen Darstellungen ist.

Bei der Aufstellung des Jahresabschlusses sind die gesetzlichen Vertreter dafür verantwortlich, die Fähigkeit der Gesellschaft zur Fortführung der Unternehmenstätigkeit zu beurteilen. Des Weiteren haben sie die Verantwortung, Sachverhalte in Zusammenhang mit der Fortführung der Unternehmenstätigkeit, sofern einschlägig, anzugeben. Darüber hinaus sind sie dafür verantwortlich, auf der Grundlage des Rechnungslegungsgrundsatzes der Fortführung der Unternehmenstätigkeit zu bilanzieren, sofern dem nicht tatsächliche oder rechtliche Gegebenheiten entgegenstehen.

Außerdem sind die gesetzlichen Vertreter verantwortlich für die Aufstellung des Lageberichts, der insgesamt ein zutreffendes Bild von der Lage der Gesellschaft vermittelt sowie in allen wesentlichen Belangen mit dem Jahresabschluss in Einklang steht, den deutschen gesetzlichen Vorschriften entspricht und die Chancen und Risiken der zukünftigen Entwicklung zutreffend darstellt. Ferner sind die gesetzlichen Vertreter verantwortlich für die Vorkehrungen und Maßnahmen (Systeme), die sie als notwendig erachtet haben, um die Aufstellung eines Lageberichts in Übereinstimmung mit den anzuwendenden deutschen gesetzlichen Vorschriften zu ermöglichen und um ausreichende geeignete Nachweise für die Aussagen im Lagebericht erbringen zu können.

Der Aufsichtsrat ist verantwortlich für die Überwachung des Rechnungslegungsprozesses der Gesellschaft zur Aufstellung des Jahresabschlusses und des Lageberichts.

**Verantwortung des Abschlussprüfers für die Prüfung des Jahresabschlusses und des Lageberichts**

Unsere Zielsetzung ist, hinreichende Sicherheit darüber zu erlangen, ob der Jahresabschluss als Ganzes frei von wesentlichen – beabsichtigten oder unbeabsichtigten – falschen Darstellungen ist, und ob der Lagebericht insgesamt ein zutreffendes Bild von der Lage der Gesellschaft vermittelt sowie in allen wesentlichen Belangen mit dem Jahresabschluss sowie mit den bei der Prüfung gewonnenen Erkenntnissen in Einklang steht, den deutschen gesetzlichen Vorschriften entspricht und die Chancen und Risiken der zukünftigen Entwicklung zutreffend darstellt, sowie einen Bestätigungsvermerk zu erteilen, der unsere Prüfungsurteile zum Jahresabschluss und zum Lagebericht beinhaltet.

Hinreichende Sicherheit ist ein hohes Maß an Sicherheit, aber keine Garantie dafür, dass eine in Übereinstimmung mit § 317 HGB und der EU-APrVO unter Beachtung der vom Institut der Wirtschaftsprüfer (IDW) festgestellten deutschen Grundsätze ordnungsmäßiger Abschlussprüfung durchgeführte Prüfung eine wesentliche falsche Darstellung stets aufdeckt. Falsche Darstellungen können aus Verstößen oder Unrichtigkeiten resultieren und werden als wesentlich angesehen, wenn vernünftigerweise erwartet werden könnte, dass sie einzeln oder insgesamt die auf der Grundlage dieses Jahresabschlusses und Lageberichts getroffenen wirtschaftlichen Entscheidungen von Adressaten beeinflussen.

Während der Prüfung üben wir pflichtgemäßes Ermessen aus und bewahren eine kritische Grundhaltung. Darüber hinaus

- identifizieren und beurteilen wir die Risiken wesentlicher – beabsichtigter oder unbeabsichtigter – falscher Darstellungen im Jahresabschluss und im Lagebericht, planen und führen Prüfungshandlungen als Reaktion auf diese Risiken durch sowie erlangen Prüfungsnachweise, die ausreichend und geeignet sind, um als Grundlage für unsere Prüfungsurteile zu dienen. Das Risiko, dass wesentliche falsche Darstellungen nicht aufgedeckt werden, ist bei Verstößen höher als bei Unrichtigkeiten, da Verstöße betrügerisches Zusammenwirken, Fälschungen, beabsichtigte Unvollständigkeiten, irreführende Darstellungen bzw. das Außerkraftsetzen interner Kontrollen beinhalten können.
- gewinnen wir ein Verständnis von dem für die Prüfung des Jahresabschlusses relevanten internen Kontrollsystem und den für die Prüfung des Lageberichts relevanten Vorkehrungen und Maßnahmen, um Prüfungshandlungen zu planen, die unter den gegebenen Umständen angemessen sind, jedoch nicht mit dem Ziel, ein Prüfungsurteil zur Wirksamkeit dieser Systeme der Gesellschaft abzugeben.
- beurteilen wir die Angemessenheit der von den gesetzlichen Vertretern angewandten Rechnungslegungsmethoden sowie die Vertretbarkeit der von den gesetzlichen Vertretern dargestellten geschätzten Werte und damit zusammenhängenden Angaben.
- ziehen wir Schlussfolgerungen über die Angemessenheit des von den gesetzlichen Vertretern angewandten Rechnungslegungsgrundsatzes der Fortführung der Unternehmenstätigkeit sowie, auf der Grundlage der erlangten Prüfungsnachweise, ob eine wesentliche Unsicherheit im Zusammenhang mit Ereignissen oder Gegebenheiten besteht, die bedeutsame Zweifel an der Fähigkeit der Gesellschaft zur Fortführung der Unternehmenstätigkeit aufwerfen können. Falls wir zu dem Schluss kommen, dass eine wesentliche Unsicherheit besteht, sind wir verpflichtet, im Bestätigungsvermerk auf die dazugehörigen Angaben im Jahresabschluss und im Lagebericht aufmerksam zu machen oder, falls diese Angaben unangemessen sind, unser jeweiliges Prüfungsurteil zu modifizieren. Wir ziehen unsere Schlussfolgerungen auf der Grundlage der bis zum Datum unseres Bestätigungsvermerks erlangten Prüfungsnachweise. Zukünftige Ereignisse oder Gegebenheiten können jedoch dazu führen, dass die Gesellschaft ihre Unternehmenstätigkeit nicht mehr fortführen kann.
- beurteilen wir die Gesamtdarstellung, den Aufbau und den Inhalt des Jahresabschlusses einschließlich der Angaben sowie ob der Jahresabschluss die zugrunde liegenden Geschäftsvorfälle und Ereignisse so darstellt, dass der Jahresabschluss unter Beachtung der deutschen Grundsätze ordnungsmäßiger Buchführung ein den tatsächlichen Verhältnissen entsprechendes Bild der Vermögens-, Finanz- und Ertragslage der Gesellschaft vermittelt.



- beurteilen wir den Einklang des Lageberichts mit dem Jahresabschluss, seine Gesetzesentsprechung und das von ihm vermittelte Bild von der Lage der Gesellschaft.
- führen wir Prüfungshandlungen zu den von den gesetzlichen Vertretern dargestellten zukunftsorientierten Angaben im Lagebericht durch. Auf Basis ausreichender geeigneter Prüfungsnachweise vollziehen wir dabei insbesondere die den zukunftsorientierten Angaben von den gesetzlichen Vertretern zugrunde gelegten bedeutsamen Annahmen nach und beurteilen die sachgerechte Ableitung der zukunftsorientierten Angaben aus diesen Annahmen. Ein eigenständiges Prüfungsurteil zu den zukunftsorientierten Angaben sowie zu den zugrunde liegenden Annahmen geben wir nicht ab. Es besteht ein erhebliches unvermeidbares Risiko, dass künftige Ereignisse wesentlich von den zukunftsorientierten Angaben abweichen.

Wir erörtern mit den für die Überwachung Verantwortlichen unter anderem den geplanten Umfang und die Zeitplanung der Prüfung sowie bedeutsame Prüfungsfeststellungen, einschließlich etwaiger Mängel im internen Kontrollsystem, die wir während unserer Prüfung feststellen.

Wir geben gegenüber den für die Überwachung Verantwortlichen eine Erklärung ab, dass wir die relevanten Unabhängigkeitsanforderungen eingehalten haben, und erörtern mit ihnen alle Beziehungen und sonstigen Sachverhalte, von denen vernünftigerweise angenommen werden kann, dass sie sich auf unsere Unabhängigkeit auswirken, und die hierzu getroffenen Schutzmaßnahmen.

Wir bestimmen von den Sachverhalten, die wir mit den für die Überwachung Verantwortlichen erörtert haben, diejenigen Sachverhalte, die in der Prüfung des Jahresabschlusses für den aktuellen Berichtszeitraum am bedeutsamsten waren und daher die besonders wichtigen Prüfungssachverhalte sind. Wir beschreiben diese Sachverhalte im Bestätigungsvermerk, es sei denn, Gesetze oder andere Rechtsvorschriften schließen die öffentliche Angabe des Sachverhalts aus.

## Sonstige gesetzliche und andere rechtliche Anforderungen

### Übrige Angaben gemäß Artikel 10 EU-APrVO

Wir wurden vom Aufsichtsrat am 5. März 2021 als Abschlussprüfer gewählt. Wir wurden am 17. November 2021 vom Aufsichtsrat beauftragt. Wir sind ununterbrochen seit dem Geschäftsjahr 2018 als Abschlussprüfer der PB Versicherung Aktiengesellschaft, Hilden, tätig.

Wir erklären, dass die in diesem Bestätigungsvermerk enthaltenen Prüfungsurteile mit dem zusätzlichen Bericht an den Prüfungsausschuss nach Artikel 11 EU-APrVO (Prüfungsbericht) in Einklang stehen.

### Verantwortlicher Wirtschaftsprüfer

Der für die Prüfung verantwortliche Wirtschaftsprüfer ist Michael Kilbinger.

Köln, den 3. März 2022

PricewaterhouseCoopers GmbH  
Wirtschaftsprüfungsgesellschaft

Michael Kilbinger	ppa. Sandro Trischmann
Wirtschaftsprüfer	Wirtschaftsprüfer

## Bericht des Aufsichtsrats.

Der Aufsichtsrat hat den Vorstand der PB Versicherung AG im Berichtszeitraum auf der Basis ausführlicher schriftlicher und mündlicher Berichte des Vorstands regelmäßig überwacht. Der Aufsichtsrat trat insgesamt zweimal zu ordentlichen Sitzungen sowie zweimal zu außerordentlichen Sitzungen zusammen, um sich über die Geschäftsentwicklung und Lage des Unternehmens zu informieren und um die anstehenden Beschlüsse zu fassen. Weiter hat sich der Aufsichtsrat durch regelmäßige Vorlage von Unterlagen über die Lage und die strategische Ausrichtung der Gesellschaft, den Geschäftsverlauf sowie das Risikomanagement unterrichten lassen. Die einzelnen Themen hat er intensiv hinterfragt, diskutiert und hierzu – soweit nach Gesetz, Satzung oder Geschäftsordnung erforderlich – nach eingehender Prüfung und Beratung ein Votum abgegeben.

Darüber hinaus erfolgte im Umlaufverfahren außerhalb von Sitzungen eine Beschlussfassung über ein kurzfristig zwischen den Sitzungen zu behandelndes Thema.

### Schwerpunkte der Beratungen im Plenum

Für den Geschäftsbereich Privat- und Firmenversicherung Deutschland wurde mit dem strategischen Programm GO25 an die vorangegangenen Strategieprogramme angeknüpft und die Stoßrichtungen und Zielsetzungen bis zum Geschäftsjahr 2025 entwickelt. Das Programm GO25 setzt auf eine klare Fokussierung und damit eine eindeutige Positionierung für die Gesellschaften des Geschäftsbereichs – mit dem Ziel, nachhaltig zu wachsen. Um dies zu erreichen, sollen vor allem die bestehenden Stärken gestärkt und die Ertragskraft gesichert werden. Die Gesellschaften der HDI Bancassurance werden sich dabei auf die Stoßrichtung „bester digitaler Bankenversicherer“ fokussieren. Die notwendigen Handlungsfelder, Umsetzungsoptionen und KPIs wurden dafür definiert und sind Bestandteil der strategischen Planung für die Gesellschaft.

Über das im Frühjahr 2022 zum Abschluss kommende Projekt „One HDI“ wurde in den ordentlichen Sitzungen im Geschäftsjahr 2021 ausführlich informiert und – sofern erforderlich – relevante Beschlüsse durch das Aufsichtsratsgremium gefasst. Mit der Umsetzung des Projekts werden die Mitarbeiterinnen und Mitarbeiter der verschiedenen inländischen Konzerngesellschaften in einer neuen, ebenfalls tarifgebundenen Arbeitgebergesellschaft HDI AG (vormals: HDI Service AG) zusammengeführt werden. Dadurch können konzernweit die Betriebs- und Mitbestimmungsstrukturen deutlich verschlankt und Entscheidungswege stark reduziert werden. Es wird sichergestellt, dass der Außenauftritt der PB Versicherungen von der internen Neuausrichtung unberührt bleibt und auf Grund dessen keine Veränderungen für die Aufgaben und Berichtslinien der Mitarbeiter und Mitarbeiterinnen eintreten. Die Governance wird über Führungsvollmachten und Ausgliederungs- sowie Dienstleistungsverträge abgebildet.

Mit dem Inkrafttreten des Finanzmarktintegritätsstärkungsgesetzes (FISG) am 1. Juli 2021 gelten u. a. neue Regelungen hinsichtlich der obligatorischen Einrichtung von Prüfungsausschüssen zum 1. Januar 2022 sowie der Sitzungsteilnahme (§ 109 Abs. 1 Satz 3 AktG). Dreiköpfige Aufsichtsräte werden Prüfungsausschüssen gleichgesetzt. Die Aufgaben des Finanz- und Prüfungsausschusses sind in der Geschäftsordnung für den Aufsichtsrat geregelt; der vorgeschlagenen Anpassung der Geschäftsordnung hat der Aufsichtsrat am 8. November 2021 zugestimmt. Der Aufsichtsrat erachtet die regelmäßige Teilnahme des Vorstands auch an den Aufsichtsratssitzungen, an denen der Abschlussprüfer als Sachverständiger zugezogen wird, grundsätzlich für erforderlich.

Im Rahmen der jährlichen Abfrage der Selbsteinschätzung durch die Mitglieder des Aufsichtsrats wurde in der Aufsichtsratssitzung am 8. November 2021 über die Ergebnisse berichtet. Für die nächste Selbsteinschätzung Mitte 2022 hat der Aufsichtsrat beschlossen, dieselben Themenfelder wie bisher zugrunde zu legen.

Der Aufsichtsrat wurde auch in 2021 über die Lage der Gesellschaft, insbesondere hinsichtlich der Finanz-, Kapitalanlagen- und Solvabilitätsentwicklung, regelmäßig unterrichtet. Vor allem durch das anhaltende Niedrigzinsumfeld sowie durch die Corona-Pandemie und deren Auswirkung war eine detaillierte Berichterstattung zur Lage, potenziellen oder ergriffenen Maßnahmen und der langfristigen Entwicklung geboten.

Mit dem durchgeführten Umlaufbeschluss im Juni 2021 und der Überarbeitung der Leitlinie zur Freigabe von Nichtprüfungsleistungen des Abschlussprüfers wurde der Billigungsprozess dahingehend angepasst, dass die Erfassung der NAS-Anfragen im Pre Approval Manager entfallen und stattdessen die Anfragen per E-Mail an die Monitoring-Stellen versendet werden. Der Abschlussprüfer wird unverändert die NAS-Anfragen durch die lokalen PwC-Prüfer verwalten, prüfen und nach Rückmeldung der zentralen Monitoring-Stellen freigeben.

Zu den erbrachten Nichtprüfungsleistungen durch den Abschlussprüfer für Unternehmen von öffentlichem Interesse (sog. PIEs) und der jeweiligen Auslastung der festgelegten Caps ist eine jährliche Berichterstattung erforderlich; seit der Umstellung liegen keine aktuelleren Daten vor, so dass die nächste Berichterstattung in der Herbst-Sitzung des Aufsichtsrats 2022 erfolgt.

Der Vorstand hat dem Aufsichtsrat ferner zustimmungspflichtige Geschäfte vorgelegt, der Aufsichtsrat hat die nach Satzung oder Geschäftsordnung notwendigen Zustimmungen in jedem Fall erteilt. In den Quartalsberichten gem. § 90 AktG wurden unter anderem die Entwicklung des Neugeschäfts und der Beiträge sowie die Themen Kosten und Kapitalanlage dargestellt und erläutert.

Der Aufsichtsratsvorsitzende wurde darüber hinaus von der Vorstandsvorsitzenden laufend über wichtige Entwicklungen, anstehende Entscheidungen und die Risikolage im Unternehmen unterrichtet.

Der Gesamtvorstand entscheidet gemäß den ihm durch die Geschäftsordnung übertragenen Aufgaben über die Erstellung und jährliche Überprüfung der Geschäfts- und Risikostrategie. Der Aufsichtsrat hat die Risikostrategie für das Geschäftsjahr 2021 im Rahmen der Sitzung am 5. März 2021 erörtert.

Ferner wurde der Aufsichtsrat in den Sitzungen über den aktuellen Stand zum Risikomanagement informiert, er hat sich von der Leistungsfähigkeit des Risikomanagementsystems überzeugt. Dem Aufsichtsrat wurden zudem die vierteljährlichen Risikoberichte der Gesellschaft zur umfänglichen Information zugeleitet. Bei Bedarf erhielt der Aufsichtsrat detaillierte Informationen insbesondere zur Risikolage der Gesellschaft. Darüber hinaus wurde dem Aufsichtsrat mit den Sitzungsunterlagen für die Aufsichtsratssitzung im Herbst 2021 der ORSA-Bericht zur vollständigen Information vorgelegt.

Insgesamt wird damit auch den aufsichtsbehördlichen Anforderungen an das Risikomanagement im Rahmen einer guten und verantwortungsbewussten Unternehmensführung und -überwachung entsprochen.

Ergänzend wurde der Aufsichtsrat in den Sitzungen neben dem Risikomanagement auch über den aktuellen Stand sowie die geplante weitere Entwicklung und Aufgaben der weiteren Governance-Funktionen Versicherungsmathematische Funktion, Compliance und Revision informiert und hat sich somit von der Leistungsfähigkeit aller Governance-Funktionen überzeugt.

Der Aufsichtsrat sah sich zu Prüfungsmaßnahmen nach § 111 Abs. 2 AktG im Geschäftsjahr 2021 nicht veranlasst.

### **Jahresabschlussprüfung**

Der Jahresabschluss und der Lagebericht der Gesellschaft sowie der Prüfungsbericht des Abschlussprüfers haben dem Aufsichtsrat vorgelegen. Der vom Vorstand vorgelegte Jahresabschluss zum 31. Dezember 2021 sowie der Lagebericht sind unter Einbeziehung der Buchführung von der PricewaterhouseCoopers GmbH Wirtschaftsprüfungsgesellschaft, Köln, geprüft worden.

Die Prüfung hat keinen Anlass zu Beanstandungen gegeben; in dem erteilten uneingeschränkten Bestätigungsvermerk wird erklärt, dass der Jahresabschluss in allen wesentlichen Belangen den deutschen, für Versicherungsunternehmen geltenden handelsrechtlichen Vorschriften entspricht und unter Beachtung der deutschen Grundsätze ordnungsmäßiger Buchführung ein den tatsächlichen Verhältnissen entsprechendes Bild der Vermögens- und Finanzlage der Gesellschaft zum 31. Dezember 2021 sowie ihrer Ertragslage für das Geschäftsjahr vom 1. Januar bis zum 31. Dezember 2021 vermittelt. Der Lagebericht vermittelt insgesamt ein zutreffendes Bild von der Lage der Gesellschaft. In allen wesentlichen Belangen steht dieser Lagebericht in Einklang mit dem Jahresabschluss, entspricht den deutschen gesetzlichen Vorschriften und stellt die Chancen und Risiken der zukünftigen Entwicklung zutreffend dar. Der Abschlussprüfer erklärt gemäß § 322 Abs. 3 Satz 1 HGB, dass die Prüfung zu keinen Einwendungen gegen die Ordnungsmäßigkeit des Jahresabschlusses und des Lageberichts geführt hat.

Die Abschlussunterlagen und der Prüfungsbericht des Abschlussprüfers wurden allen Aufsichtsratsmitgliedern rechtzeitig zugeleitet.

Der Abschlussprüfer war bei der Sitzung über die Beratung des Jahresabschlusses und des Lageberichts anwesend, hat über die Durchführung der Prüfung berichtet und stand dem Aufsichtsrat für ergänzende Auskünfte zur Verfügung. Der Aufsichtsrat hat den vom Vorstand aufgestellten Jahresabschluss erörtert und auch den Prüfungsbericht des Abschlussprüfers geprüft und zu einzelnen Punkten Nachfragen an den Abschlussprüfer gerichtet. Der Aufsichtsrat ist zu dem Ergebnis gekommen, dass der Prüfungsbericht in Übereinstimmung mit den §§ 317 und 321 HGB steht und keinen Bedenken begegnet. Weiter ist der Aufsichtsrat zu dem Ergebnis gekommen, dass der Lagebericht die Anforderungen des § 289 HGB erfüllt und in Übereinstimmung mit den Aussagen der Berichte an den Aufsichtsrat gemäß § 90 AktG steht. Der Lagebericht steht auch in Einklang mit der eigenen Einschätzung des Aufsichtsrats hinsichtlich der Lage der Gesellschaft. Dem Lagebericht und insbesondere den dort getroffenen Aussagen zur weiteren Unternehmensentwicklung stimmt der Aufsichtsrat zu.

Zudem hat der Aufsichtsrat die Qualität der Abschlussprüfung anhand der vorgelegten Berichterstattung geprüft.

Nach dem abschließenden Ergebnis der vom Aufsichtsrat selbst vorgenommenen Prüfung des Jahresabschlusses und des Lageberichts sind Einwendungen nicht zu erheben, so dass er sich dem Urteil der Abschlussprüfer angeschlossen und den vom Vorstand aufgestellten Jahresabschluss am 4. März 2022 gebilligt hat. Damit ist der Jahresabschluss festgestellt.

### **Besetzung von Vorstand und Aufsichtsrat**

In der Sitzung des Aufsichtsrats am 9. November 2020 wurde Herr Dr. Pauls vom Aufsichtsrat mit Wirkung ab dem 1. April 2021 in den Vorstand der Gesellschaft für eine volle Mandatsperiode wiederbestellt.

In der Aufsichtsratssitzung am 8. November 2021 wurde das Mandat von Herrn Dr. Dominik Hennen mit Wirkung zum 31. Dezember 2021 einvernehmlich beendet. Der Aufsichtsrat hat Herrn Dr. Hennen für seine gute Leistung im Vorstand gedankt. Als Nachfolger wurde Herr Matthias Weber mit Wirkung ab 1. Juni 2022 als Mitglied in den Vorstand bestellt, der bereits seit 1. Januar 2022 als Generalbevollmächtigter operativ den Vertrieb der PB Versicherungen verantwortet.

Im Aufsichtsrat hat es im Berichtszeitraum keine Veränderungen gegeben.

**Dank an Vorstand und Mitarbeiter**

Der Aufsichtsrat dankt den Mitgliedern des Vorstands und den Mitarbeiterinnen und Mitarbeitern für ihren Einsatz und die im Geschäftsjahr 2021 erfolgreich geleistete Arbeit.

Hilden, den 4. März 2022

Für den Aufsichtsrat:

Dr. Christopher Lohmann  
Vorsitzender

Norbert Kox  
Stellv. Vorsitzender

Ulrich Rosenbaum

## Impressum

### **PB Versicherung AG**

Proactiv-Platz 1

40721 Hilden

Telefon +49 2103 34-5100

Telefax +49 2103 34-5109

E-Mail: [info@pb-versicherung.de](mailto:info@pb-versicherung.de)

Amtsgericht Düsseldorf,

HRB 46483

[www.pb-versicherung.de](http://www.pb-versicherung.de)

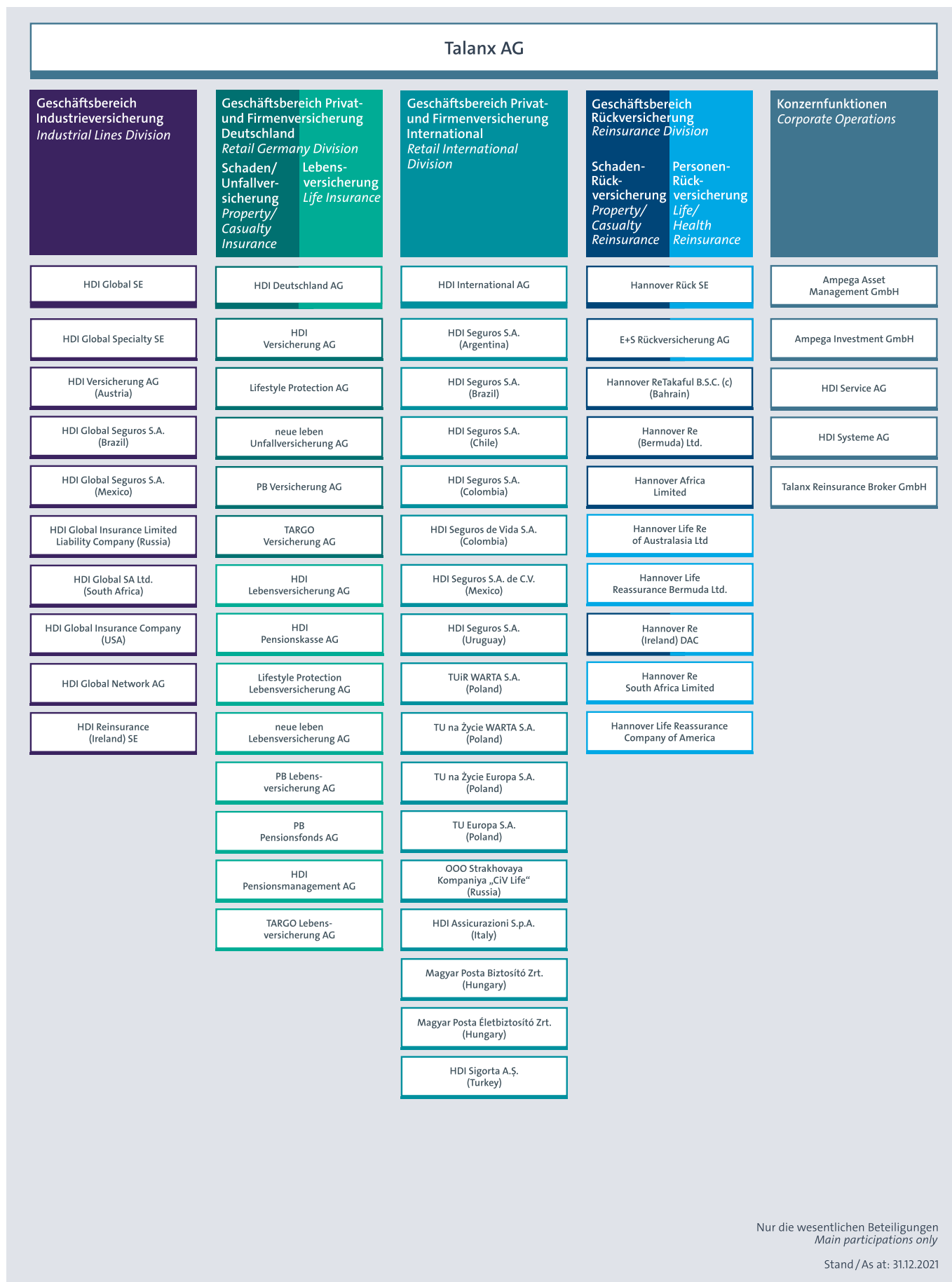
### **Group Communications**

Telefon +49 511 3747-2022

Telefax +49 511 3747-2525

[gc@talanx.com](mailto:gc@talanx.com)





PB Versicherung AG  
Proactiv-Platz 1  
40721 Hilden  
Telefon + 49 2103 34-5100  
Telefax + 49 2103 34-5109  
[www.pb-versicherung.de](http://www.pb-versicherung.de)  
[www.talanx.com](http://www.talanx.com)